

**VIEŠOJI ĮSTAIGA  
KAUNO PANEMUNĖS SLAUGOS IR PALAIKOMOJO GYDYMO  
LIGONINĖ**

**2014 METŲ VEIKLOS ATASKAITA**

2015-02-11 NR. R3-18

## **TURINYS**

1. LIGONINĖS KOKYBĖS POLITIKA, STRATEGINIO VYSTYMO PLANAS
2. STRUKTŪRA, PERSONALAS , ŽMOGIŠKIEJI IŠTEKLIAI
3. GYDYMOJO PROCESO ANALIZĖ
4. SLAUGOS PROCESO ANALIZĖ
5. SOCIALINIS DARBAS
6. PASLAUGŲ VERTINIMAS PACIENTO AKIMIS
7. ŪKINĖ FINANSINĖ VEIKLA
8. KOKYBINIAI, KIEKYBINIAI RODIKLIAI
9. VEIKLOS PERSPEKTYVOS IR PROBLEMOS

# LIGONINĖS KOKYBĖS POLITIKA, STRATEGINIO VYSTYMO PLANAS

## Kokybės politika

### Vizija

Pasiekti, kad Kauno Panemunės slaugos ir palaikomojo gydymo ligoninė taptų vienu geriausių viešosios įstaigos, dirbančios pacientų slaugos srityje, pavyzdžiu Lietuvoje.

### Misija

Teikti kokybiškas slaugos ir palaikomojo gydymo paslaugas, tenkinančias paciento poreikius ir lūkesčius.

### Tikslai ir vertybės

Savalaikių, pilnaverčių, saugių, užtikrinančių pacientų gyvybines veiklas, slaugos ir palaikomojo gydymo paslaugų teikimas.

Pacientų pagrindinių fiziologinių, psichologinių ir socialinių poreikių, kurių tenkinimui reikia profesionalios, etiškos ir efektyvios pagalbos, užtikrinimas.

Savo žinių, įgūdžių ir patirties skyrimas pacientams, užtikrinant pagarbą, konfidencialumą, privatumo išsaugojimą, atjautą, nuoširdų bendradarbiavimą, atvirumą.

Nuolatinis tobulėjimas darbuotojų kvalifikacija ir patirtimi, moksline veikla, pažangiausių metodų ir technologijų diegimu.

Komandinis darbas vieninga veikla, kolegialiais sprendimais, racionalių išteklių naudojimu, konstruktyvia partneryste, bendra atsakomybe.

Darbuotojų motyvacija tobulinant teikiamas slaugos ir palaikomojo gydymo paslaugas.

Nuolatinis kokybės vadybos sistemos atitinkančios LST EN ISO 9001:2008 reikalavimus tobulinimas, rezultatyvumo gerinimas.

Įsipareigojimas atitikti reikalavimus, atitinkančius kliento ir atitinkamų įstatymų bei reglamentuojančių teisės aktų reikalavimus.

Ligoninėje įdiegta kokybės vadybos sistema 2009m. lapkričio 11 dieną. Kasmet vyksta kokybės vadybos sistemos peržiūra

2014 metais kokybės procesų vadovai peržiūrėjo procesų- procedūrų turinį, juos koregavo. Taip pat procesų vadovai sudarė savo vadovaujamojo proceso metinių tikslų, uždavinių planinius rodiklius, nagrinėjo praeitų metų įvykdytų faktinių proceso tikslų ir uždavinių rodiklius, jų atitiktis su planuotaisiais. Taip pat procesų vadovai sudarė ir galimų problemų prevencinių veiksmų jų vadovaujame procese planus. Šie duomenys buvo teikiami nagrinėti įstaigos vadovybinės vertinamosios analizės posėdžiui, kuris įvyko 2014m. vasario 20 dieną. Planinis įstaigos sertifikacinis auditas įvyko 2014 metais spalio 21 dieną. Kokybės vadybos sertifikatas pratęstas iki 2015 m. liepos 24 dienos

## **Lokalaus medicininio audito grupės metinė darbo ataskaita už 2014 metus**

2014 metais įstaigoje buvo tęsiama vidaus medicininio audito grupės veikla pagal numatytą planą. Atlikti šeši planiniai vidaus auditai, išaiškinant įstaigos valdymo, slaugos, palaikomojo gydymo ir maisto gaminimo procesų veiklą (pagal sukurtas darbo kokybės procedūras bei pasirinktus kriterijus, atitinkančius medicininiam auditui teikiamus reikalavimus). Auditų metu nustatytos šešios pastabos, išnagrinėtos priežastys, paruošti planai jų pašalinimui ir prevencijai.

2014 metais atlikti trys neplaniniai vidaus auditai- pagal įstaigos direktorės nurodymą dėl piliečio Artūro Gerasimovo skundo (2014-07-11) įstaigos direktorei dėl jo močiutei Anai Gerasimovai mūsų įstaigoje teiktos medicininės pagalbos pilnavertiškumo; ir pagal įstaigos direktorės Įsakymą Nr.V-28 (2014-10-22) atsiliepiant į pacientės Marijonos Ugianskienės dukros skundą įstaigos direktorei dėl mamai teiktos medicininės pagalbos pilnavertiškumo; ir pagal įstaigos direktorės nurodymą (2014-11-10) - piliečio Mindaugo Vaitiekūno skundo dėl jo tetai J. A. Kasiulytei mūsų įstaigoje teiktos medicininės pagalbos pilnavertiškumo.

2014 metais įstaigos darbuotojai raštiškai pateikė dvi neatitiktis formas (F SGL 15.01), kurios buvo įteiktos įstaigos darbo procesų vadovams. Šie pastebėjimai buvo išnagrinėti, nustatytos jų atsiradimo priežastys, numatyti veiksmai joms pašalinti, o taip pat veiksmai jų prevencijai.

2014 metais įstaigos darbuotojai pateikė vieną pasiūlymą kokybės gerinimui (F SGL 16.01), kurį dalinai galima bus pritaikyti tolimesnėje įstaigos darbo veikloje.

2014-10-21 įstaigoje atliktas išorės priežiūros auditas. Pateiktos dvi pastabos, kurių korekcijas numatyta atlikti iki 2015-06 mėnesio. Numatyta prevencinės priemonės tikslu išvengti to ateityje.

2014 metais darbo procesų įstaigoje vadovai peržiūrėjo sukurtų ir aprašytų procesų, procedūrų, instrukcijų turinius ir, reikalui esant, juos koregavo. Taip pat įstaigos darbo procesų vadovai nagrinėjo praeitų metų darbo kokybės tikslų ir uždavinių matuojamuosius rodiklius, jų atitiktis su planuotaisiais, o taip pat sudarė galimų problemų prevencinių veikslių jų vadovaujamame darbo procese planus, numatė ateinantiems metams darbo kokybės tikslų ir uždavinių matuojamuosius rodiklius. Šie duomenys buvo teikiami nagrinėti įstaigos vadovybinės vertinamosios analizės posėdyje, kuris įvyko 2014-02-20 dieną. 2014 metais įstaigos darbuotojų kvalifikacijos kėlimas ir išlaikymas vyko planingai.

2014 metais įstaigoje buvo tęsiama pacientų ar jų artimųjų anketinė apklausa, kurios rezultatai išnagrinėti procesų vadovų metinėse ataskaitose.

Įstaigos vidaus medicininio audito ataskaita bus pateikta visuotiniame įstaigos darbuotojų susirinkime aptariant atliktus darbus įstaigoje per 2014 metus.

Kasmet peržiūrimas įstaigos strateginio vystymo planas, numatomos gairės tolesnei ligoninės veiklos plėtotei .

### **2013-2014 M. STRATEGINIO VYSTYMO PLANAS**

1. Gerinti slaugos ir palaikomojo gydymo paslaugas (pastoviai), teikti mokamas slaugos ir palaikomojo gydymo paslaugas.
2. Gydytojams, bendrosios praktikos slaugytojoms ir kitiems atsakingiems darbuotojams kelti savo kvalifikaciją. Kasmet sudaryti bendrą kvalifikacijos kėlimo planą.
3. Įsigytą kokybės sertifikatą tikslinti kasmet, išlaikyti kokybės standartą.
4. Dalyvauti įvairiuose renginiuose, seminaruose, mokslinės draugijos posėdžiuose, pasitobulinimo kursuose.
5. Plėtoti socialines paslaugas, teikti informaciją pacientams, jų šeimos nariams, apie socialines paslaugas, ambulatorines slaugos sąlygas, socialines paslaugas ruošiant į globos namus.
6. Tęsti sutartis dėl papildomų paslaugų suteikimo su Kauno klinicine ligonine, Respublikinėje Kauno ligonine, LSMU Kauno klinikomis, Šančių poliklinika.
7. Sudaryti sutartį dėl pacientų ir lavonų pervežimo.
8. Organizuoti viešuosius pirkimus ( vaistų, maisto produktų, inventoriaus, įvairių darbų) pagal paruoštas viešųjų pirkimų taisykles.
9. Ruošti investicinius projektus.
10. Atnaujinti ir papildyti medicininę įrangą
11. Įsigyti inventoriaus darbo pagerinimui (kėdės, minkštasuoliai, šaldytuvai, veidrodžiai, spintelės).
12. Plėtoti informacinių technologijų taikymą medicinoje.
13. Ligoninės kiemo sutvarkymas, automobilių aikštelės darbuotojams ir lankytojams įrengimas.
14. Ūkinių pastatų renovacija.
15. Fizioterapinių priemonių įsigijimas gydymo procesui pagerinti
16. Personalo relaksacijos kabineto įrengimas.
17. Mirštančių pacientų patalpos įrengimas.
18. Širmų, užuolaidų įsigijimas pacientų privatumui užtikrinti.
19. Įgyvendinti investicinį projektą „Palaikomojo gydymo ir slaugos paslaugų kokybės gerinimas Kauno miesto savivaldybėje“.
20. Pirmo aukšto kapitalinis remontas.

2014 metais nebuvo įvykdytas 13,14, 16 strateginio vystymo plano punktai ir dalinai 14 punktas dėl lėšų stokos .

### 2015-2017 METŲ STRATEGINIO VYSTYMO PLANAS

Uždaviniai	2015 m.	2016m.	2017m.	Atsakingas vykdytojas
<b>I. Teikti kokybiškas slaugos ir palaikomojo gydymo paslaugas, tenkinančias pacientų poreikius ir priemones</b>				
1.1. Didinti aptarnaujančio slaugos personalo skaičių.	Kasmet	Kasmet	Kasmet	Direktorė
1.2. Kelti darbuotojų kvalifikaciją, pagal galimybes apmokėti už kvalifikacijos kėlimo kursus;	Kasmet	Kasmet	Kasmet	Direktorės pavaduotoja slaugai
1.3. Vieną kartą metuose organizuoti skubios medicinos pagalbos kursus gydytojams ir bendrosios praktikos slaugytojoms.	Vieną kartą metuose	Vieną kartą metuose	Vieną kartą metuose	Direktorė
1.4. Tobulinti bendravimo įgūdžius su pacientais ir jų artimaisiais, didinti darbuotojų motyvaciją darbui	Kasmet	Kasmet	Kasmet	Direktorės pavaduotoja slaugai
1.5. Įsigytą kokybės sertifikatą tikslinti kasmet, išlaikyti kokybės standartą.	Kasmet	Kasmet	Kasmet	Audito grupės vadovas
1.6. Dalyvauti įvairiuose renginiuose, seminaruose, mokslinės draugijos posėdžiuose, pasitobulinimo kursuose.	Kasmet	Kasmet	Kasmet	Direktorė Direktorės pavaduotoja slaugai
1.7. Plėtoti socialines paslaugas, teikti informaciją pacientams, jų šeimos nariams, apie socialines paslaugas, ambulatorines slaugos sąlygas, socialines paslaugas ruošiant į globos namus. Organizuoti šventinius renginius ligoninės pacientams, kviesti religinės koncesijos atstovus laikyti mišių.	Kasmet	Kasmet	Kasmet	Socialiniai darbuotojai
1.8. Plėtoti informacinių technologijų taikymą medicinoje, kiekvienam gydytojui kompiuterizuoti darbo vietą.	Kasmet	Kasmet	Kasmet	Informacinių technologijų specialistas

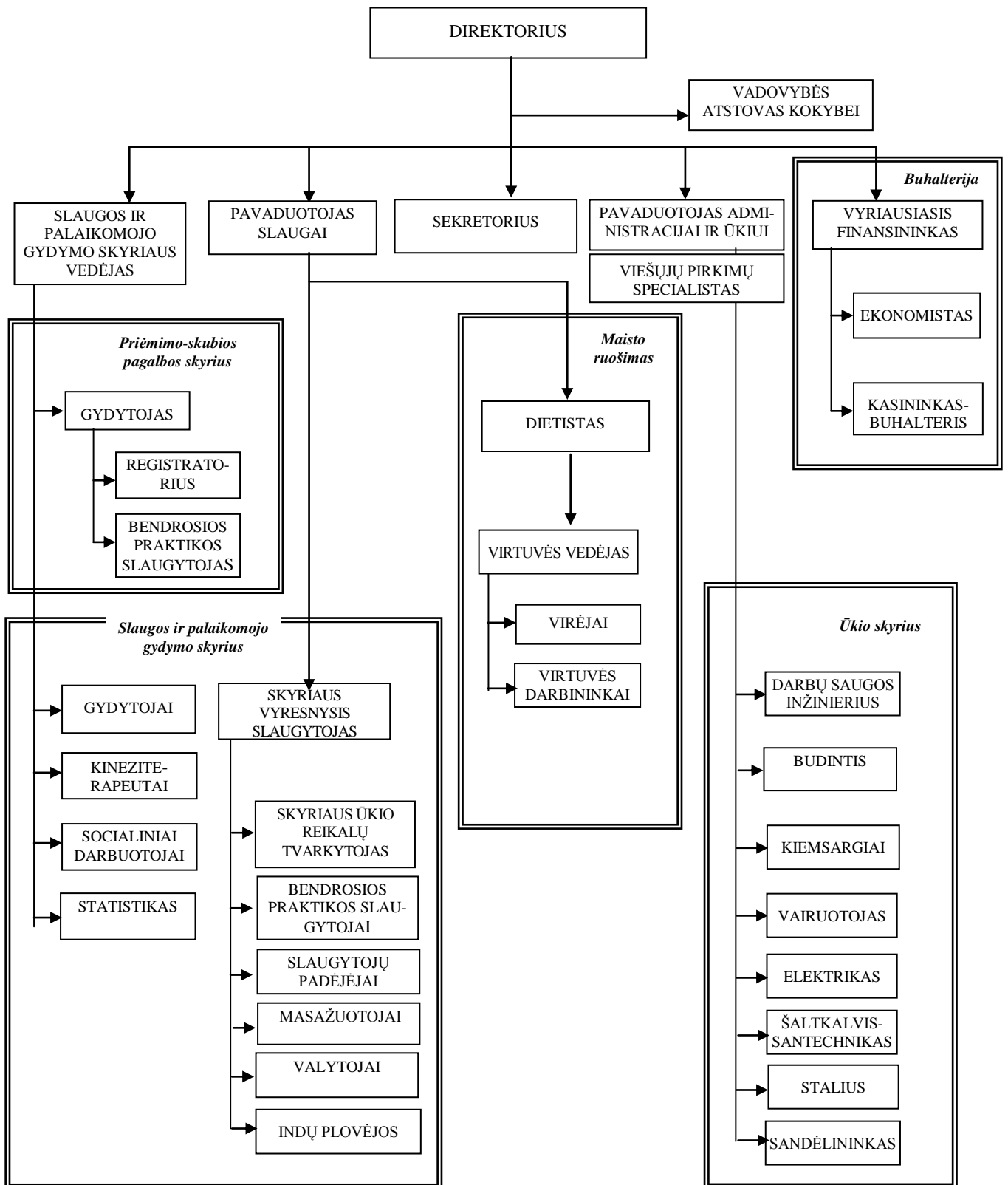
1.9. Įdiegti medikamentų apskaitos programą.		2016m	2017m.	Direktorės pavaduotoja slaugai
1.10. Tęsti sutartis dėl papildomų paslaugų suteikimo su Kauno klinicine ligonine, Respublikinėje Kauno ligonine, LSMU Kauno klinikomis, Šančių poliklinika, UAB „Antėja“	Kasmet	Kasmet	Kasmet	Direktorės pavaduotoja slaugai
<b>2. Ligoninės materialinės techninės bazės stiprinimas, siekiant pagerinti paslaugų kokybę, darbuotojų darbo sąlygas priemonės</b>				
2.1. Įsigyti slaugos lovų, tualetinių kėdžių.	20 lovų 20 tualetinių kėdžių	20 lovų 20 tualetinių kėdžių	20 lovų 20 tualetinių kėdžių	Direktorės pavaduotoja slaugai
2.2. Širmų, užuolaidų įsigijimas pacientų privatumui užtikrinti.		2,3 –čiam aukštui	4,5 –tam aukštui	Direktorės pavaduotoja slaugai ir direktorės pavaduotojas admin. ir ūkio reikalams
2.3. Slaugos kokybės pagerinimui įsigyti aukštesnės kokybės slaugos priemonių.	Kasmet	Kasmet	Kasmet	Direktorės pavaduotoja slaugai Skr. vyr. slaugytoja
2.4. Įsigyti inventoriaus darbo pagerinimui (kėdės, minkštasuoliai, šaldytuvai, veidrodžiai, spintelės, sofos, mikrobangų krosnelės, masažiniai foteliai personalo kabinetams).	Personalo kamb. sofos, šaldytuvai	Mikrobanginės krosnelės, šaldytuvai, veidrodžiai	Masažiniai foteliai personalo kabinetams	Direktorės pavaduotoja slaugai ir direktorės pavaduotojas admin. ir ūkio reikalams
2.5. Fizioterapinių priemonių įsigijimas gydymo procesui pagerinti.	Esant galimybei	Esant galimybei	Esant galimybei	Direktorės pavaduotoja slaugai
2.6. Organizuoti viešuosius pirkimus (vaistų, maisto produktų, inventoriaus, įvairių darbų) pagal paruoštas viešųjų pirkimų taisykles.	Kasmet	Kasmet	Kasmet	Viešųjų pirkimų komisija, viešųjų pirkimų specialistas
<b>3. Ūkiniai darbai racionaliai naudojant patalpas ir išteklius</b>				
<b>3.1. Ligoninės kiemo sutvarkymas, įrengti automobilių stovėjimo vietas.</b>	Dalinai	Dalinai	Pilnai	Direktorės pavaduotojas admin. ir ūkio reikalams

3.2. Pravesti kanalizaciją nuo ligoninės link Raudonojo kryžiaus gatvės, apeinant pastatus Kiškių gatvėje.	2015	-	-	Direktorės pavaduotojas admin. ir ūkio reikalams
3.3. Įrengti dezinfekcijos patalpas, iškeliant šaltkalvių dirbtuves.	2015	2016	-	Direktorės pavaduotojas admin. ir ūkio reikalams
3.4. Apšiltinti buhalterijos pastatą, atlikti rūšio drenažą.	2015	2016	-	Direktorės pavaduotojas admin. ir ūkio reikalams
3.5. Suremontuoti ūkio medinį pastatą.	2015	-	-	Direktorės pavaduotojas admin. ir ūkio reikalams
3.6. Sutvarkyti sandėlius, išvežti nereikalingus įrenginius, įrengti lentynas sandėliavimui čiužiniams ir patalynei	-	2016	-	Direktorės pavaduotojas admin. ir ūkio reikalams
3.7. Įgyvendinti paruoštą investicinį projektą „Gaisro gesinimo vandenių sistemos rekonstrukcija Kauno Panemunės slaugos ir palaikomojo gydymo ligoninėje“.	-	2016	-	Direktorės pavaduotoja slaugai Direktorės pavaduotojas admin. ir ūkio reikalams
3.8. Ruošti kitus investicinius projektus.	-	2016	2017	Direktorės pavaduotoja slaugai Direktorės pavaduotojas admin. ir ūkio reikalams



# LIGONINĖS STRUKTŪRA, PERSONALAS, ŽMOGIŠKIEJI IŠTEKLIAI

## Ligoninės struktūra



Istaigoje 2014m. sausio 1 d. dirbo 111 darbuotojų, o 2014 m. gruodžio 31 d. dirbo 115 darbuotojų. Ligoninėje dirba pirmaeilėse pareigose septyni gydytojai, iš jų keturi gydytojai baigę

visuomenės sveikatos vadybos studijų programą ir jiems suteikti visuomenės sveikatos magistro kvalifikacinis laipsnis, vienas psichiatras įdarbintas nepagrindinėse pareigose 0,25 etato darbo krūviu.

Reabilitacijos paslaugas teikia trys kineziterapeutai iš kurių du turi Lietuvos kūno kultūros akademijos reabilitacijos magistro kvalifikacinį laipsnį.

Ligoninėje dirba trys masažuotojai, du socialiniai darbuotojai. Viena socialinė darbuotoja turi Lietuvos sveikatos mokslų universiteto Medicinos akademijos, socialinio darbo bakalauro kvalifikacinį laipsnį, antra Kauno kolegijos socialinio darbo profesinio bakalauro laipsnį. Iš jų viena dirba nepagrindinėse pareigose 0,25 etato darbo krūviu.

Direktoriaus pavaduotoja slaugai turi visuomenės sveikatos magistro kvalifikacinį laipsnį, skyriaus vyresniajai slaugytojai suteiktas Kauno medicinos universiteto slaugos bakalauro kvalifikacinis laipsnis.

Viso ligoninėje dirba 22 bendrosios praktikos slaugytojų, 36 slaugytojų padėjėjos. Gydytojai ir kiti specialistai turi licencijas suteikiančias teisę verstis medicinos praktika ir teikti kvalifikuotas medicinos praktikos paslaugas.

Ligoninė teikia dietinio maitinimo paslaugas virtuvėje dirba – dietistė, kuri baigusi Vilniaus kolegiją jai suteiktas visuomenės sveikatos profesinio bakalauro laipsnis ir dietisto profesinė kvalifikacija, virtuvės vedėja, trys virėjos ir 4 pagalbinės darbininkės.

#### 2014 metais priimtų ir atleistų darbuotojų sąrašas

<b>Eil. Nr.</b>	<b>Pareigybės</b>	<b>Priimtų darbuotojų skaičius</b>	<b>Pokyčių priežastys</b>
1	Gydytoja vidaus ligų	1	Esant būtinumui
2	Kineziterapeutė	1	Esant būtinumui
3	Bendrosios praktikos slaugytoja	2	Esant būtinumui
4	Slaugytojo padėjėja	3	Esant būtinumui
5	Valytoja	4	Esant būtinumui
6	Indų plovėja	1	Esant būtinumui
7	Virtuvės darbininkė	1	Esant būtinumui
<b>Eil. Nr.</b>	<b>Pareigybės</b>	<b>Atleistų darbuotojų skaičius</b>	<b>Pokyčių priežastys</b>
1	Kineziterapeutė	1	Šalių susitarimu
2	Bendrosios praktikos slaugytoja	1	Šalių susitarimu
3	Bendrosios praktikos slaugytoja	1	Darbuotojo iniciatyva
4	Slaugytojo padėjėja	3	Darbuotojo iniciatyva
4	Valytoja	2	
5	Statistikė	1	

2014 metų gruodžio 31 dienai etatų sąrašą sudaro 118,50 etatų, dirba 115 fizinių asmenų.

Etatų sąrašas pridedamas.

PAREIGYBIŲ IR ETATŲ SĄRAŠAS  
Nuo 2014 m. gruodžio 31 d.

<b>Pavadinimas</b>	<b>Etatai</b>
<i>Administracija</i>	
Direktorius	1,0
Direktoriaus pavaduotojas administracijos ir ūkio reikalams	1,0
Direktoriaus pavaduotojas slaugai	1,0
Vedėjas skyriaus	1,0
Sekretorius	1,0
Viešųjų pirkimų specialistas	1,0
<i>Viso :</i>	<i>6,0</i>
<i>Buhalterija</i>	
Vyriausias finansininkas	1,0
Ekonomistas	1,0
Kasininkas-buhalteris	1,0
<i>Viso :</i>	<i>3,0</i>
<i>Priėmimo ir skubios pagalbos skyrius</i>	
Gydytojas /medicinos/	0,5
Slaugytojas bendrosios praktikos /priėmimo skyriaus/	0,5
Slaugytojo padėjėjas /priėmimo skyriaus/	0,25
<i>Viso :</i>	<i>1,25</i>
<i>Slaugos ir palaikomojo gydymo skyrius</i>	
Gydytojas /vidaus ligų /	4,0
Gydytojas /psichiatras/	0,25
Gydytojas /medicinos/	1,0
Kineziterapeutas	3,0
Socialinis darbuotojas	1,5
Statistikas	1,25
Slaugytojas /vyresnysis /	1,0
Tvarkytojas /ūkio reikalų/	1,0
Darbininkas /skalbinių tvarkymui /	0,5
Slaugytojas /bendrosios praktikos/	19,00
Slaugytojo padėjėjas	38,75
Masažuotojas	3,25
Indų plovėjos	3,25
Valytojas /skyriaus /	6,5
<i>Viso :</i>	<i>84,25</i>
<i>Maisto ruošimo skyrius</i>	
Dietistas	1,0
Vedėjas /virtuvės/	1,0
Virėjas	3,0
Darbininkas / virtuvės/	3,75
<i>Viso :</i>	<i>8,75</i>
<i>Ūkio skyrius</i>	
Inžinierius -energetikas	0,5
Inžinierius – darbų saugos	0,5
Budintis	3,5
Archyvaras	0,5
Rūbininkas	0,25

Kiemsargis	0,75
Vairuotojas	1,25
Elektrikas	1,0
Šaltkalvis	1,0
Stalius	1,75
Sandėlininkas	1,0
Pagalbinis darbininkas	1,0
Valytojas / pagalbinių patalpų /	2,25
<i>Viso :</i>	<i>15,25</i>
Bendra suma:	118,50

## GYDOMOJO PROCESO ANALIZĖ

### Priėmimo skyriaus darbas

Priėmimo skyriuje dirba gydytojas 0,5 etato, bendrosios praktikos slaugytoja 0,5 etato ir slaugytojo padėjėja 0,25 etato darbo krūviu. Priėmimo skyriaus gydytoja ir bendrosios praktikos slaugytoja yra baigę skubios ir neatidėliotinos medicinos pagalbos kursus.

Į slaugos ir palaikomojo gydymo ligoninę atvyko 936 pacientų daugiausiai iš jų iš stacionarų.

Slaugai ir palaikomajam gydymui siunčiančios įstaigos

<b>Eil. Nr.</b>	<b>Sveikatos priežiūros įstaigų pavadinimas</b>	<b>Atvykusių pacientų skaičius</b>
1	VšĮ Kauno klinikinė ligoninė	243
2	VšĮ Respublikinė Kauno ligoninė	151
3	LSMUL KK	79
4	VšĮ Kauno Dainavos poliklinika	79
5	VšĮ Šančių poliklinika	58
6	VšĮ Kauno Šilainių poliklinika	44
7	VšĮ Kauno Kalniečių poliklinika	49
8	VšĮ Kauno Centro poliklinika	42
9	UAB Vita Longa	21
10	AB Ortopedijos technika	23
11	UAB Saulės šeimos medicinos centras	21
12	UAB Sveikatos projektai	10
13	UAB Marių klinika	4
14	UAB Panemunės šeimos sveikatos centras	3
15	UAB Sargėnų sveikatos centras	8
16	Kitos sveikatos priežiūros įstaigos	101

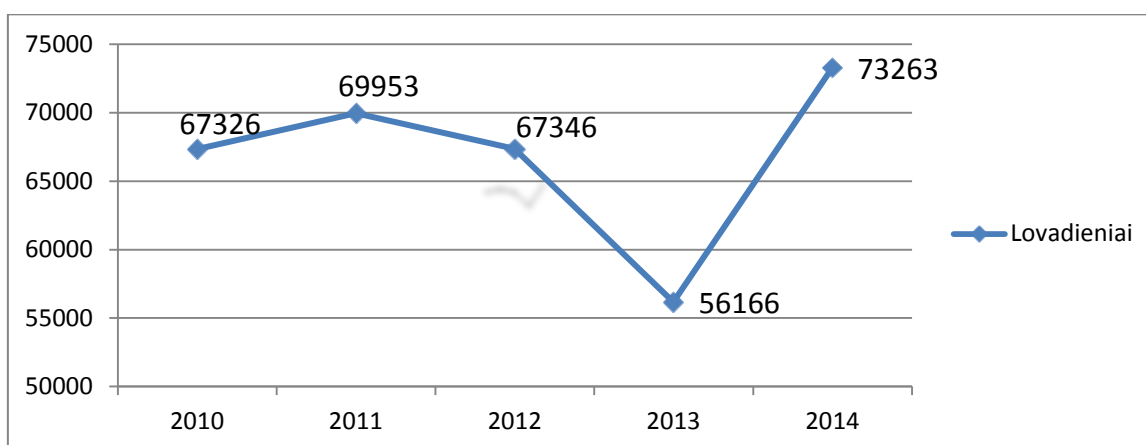
2014 metais į stacionarą atvyko 936 ligonių: 826 atvyko iš Kauno miesto, 60 – iš

Kauno rajono, o 50 ligonių iš kitų rajonų. Išvyko – 929, iš jų perkelta į kitas gydymo įstaigas – 202, mirė – 181 ligonis.

**1 lentelė. Gydytų ligonių skaičius ir lovadieniai 2010 – 2014 m.**

Metai	Gydytų ligonių skaičius	Lovadienių skaičius	Iš jų savivaldybės finansuojami		Iš jų mokėjo patys	
			Ligonių sk.	Lovadienių sk.	Ligonių sk.	Lovadienių sk.
2010	994	67326	-	-	43	2551
2011	960	69953	-	-	37	1791
2012	890	67346	-	-	26	800
2013	676	56166	2	56	13	867
2014	929	73263	1	36	26	1593

2014 m. ligoninėje gydytų ligonių skaičius padidėjo iki 929, kartu padaugėjo ir lovadienių, nes metų pradžioje buvo pabaigti remonto darbai ir galėjome naudoti visas patalpas. Šiais metais savivaldybė finansavo 36 lovadienius, patys pacientai mokėjo už 1593 lovadienius. Viso įvykdyta 73263 lovadieniai.



**Grafikas Nr. 1. Lovadienių kitimai 2010 – 2014 metais**

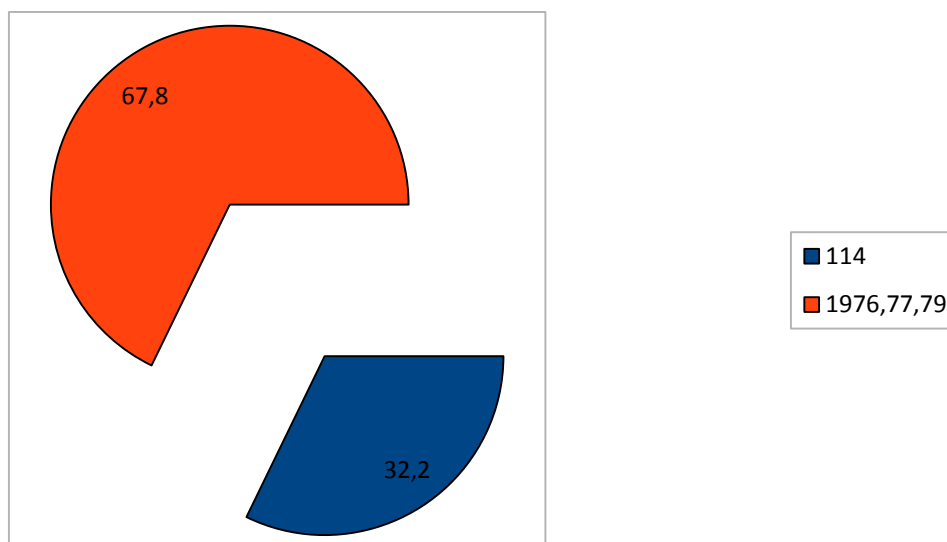
**2 lentelė. Ligonių pasiskirstymas pagal ligų profilį 2010 – 2014 m.**

Ligų profilis	2010 m.		2011 m.		2012 m.		2013 m.		2014 m.	
	Sk.	Proc.	Sk.	Proc.	Sk.	Proc.	Sk.	Proc.	Sk.	Proc.
114	313	31,5	300	31,3	280	31,5	207	30,6	299	32,2
1976	11	1,1	13	1,4	10	1,1	4	0,6	13	1,4
1977	14	1,4	12	1,2	11	1,2	7	1	10	1
1978	-	-	-	-	-	-	-	-	-	-
1979	656	66	635	66,1	589	66,2	458	67,8	608	65,4
<b>Viso:</b>	994	100	960	100	890	100	676	100	929	100

114 – slauga ir palaikomasis gydymas; 1976 – vegetacinių ligonių palaikomasis ilgalaikis gydymas; 1977 – onkologinių ligonių palaikomasis ilgalaikis gydymas I (naudojantiems injekcinius narkotinius analgetikus); 1978 – onkologinių ligonių ilgalaikis palaikomasis gydymas II

(naudojantiems epidurinį nuskausminimą); 1979 – negalinčių savęs aptarnauti ligonių palaikomasis ilgalaikis gydymas (Bartelio indeksas iki 40 balų).

2 lentelėje ir 2 grafike matome, kad sunkių ligonių skaičius kaip ir kiekvienais metais išlieka didelis. Tokių ligonių 2013 metais buvo gydyta 69,4 procentai, o 2014 m. - 67,8 proc. Iš jų 13 ligonių buvo komos būklėje.



**Grafikas Nr. 2. Ligonų pasiskirstymas pagal ligų profilį 2014 m.**

**3 lentelė. Ligoninės veiklos rodikliai 2010-2014 m.**

Rodikliai	2010 m.	2011 m.	2012 m.	2013 m.	2014 m.
Lovos panaudojimo trukmė	388	388	374	298,3	385.6
Vidutinis gulėjimo laikas	70,3	72,9	75,7	83,1	78.9
Lovos apyvarta	5,5	5,3	4,9	3,6	4.9
Letalumas ligoninėje	19,3	20,2	22,5	20,4	19.5
Lovų fondų panaudojimo efektyvumas	106%	106%	102,2%	74,9	105.6

2014 metais lovos panaudojimo trukmė padidėjo nuo 298,3 dienų, iki 385.6, nes pasibaigė ligoninės remonto darbai, o norėdami aptarnauti kuo daugiau asmenų, kuriems reikalinga ši paslauga, turėjome papildomų lovų. Vidutinis gulėjimo laikas sutrumpėjo nuo 83,1 dienos iki 78.9 dienų. Truputį sumažėjo letalumas – nuo 20,4 proc.(2013m.) iki 19,5proc. Lovos apyvarta padidėjo nuo 3.6 iki 4.9. Lovų fondo panaudojimo efektyvumas padidėjo nuo 74.9 proc iki 105,6 proc. Metų pradžioje nepanaudotą dėl remonto lovų fondą pilnai kompensavome metų pabaigai.

#### 4 lentelė. Gydomo rezultatai

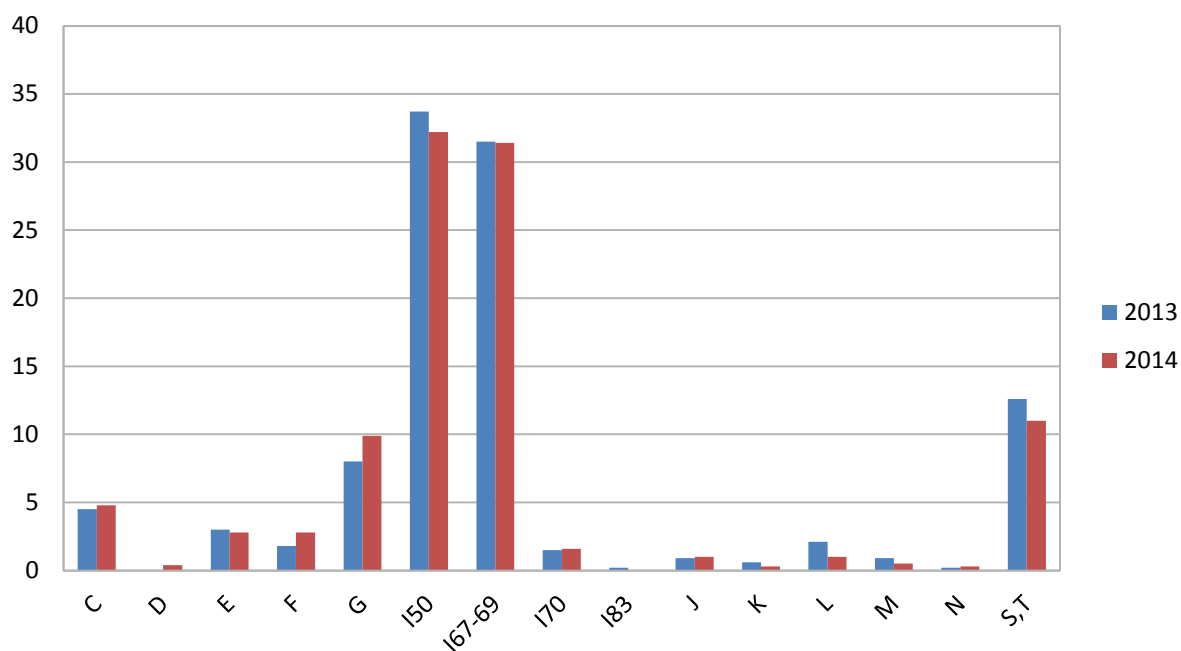
Rezultatai	2010 m.		2011 m.		2012 m.		2013 m.		2014 m.	
	Sk.	Proc.	Sk.	Proc.	Sk.	Proc.	Sk.	Proc.	Sk.	Proc.
Pagerėjo	175	17,6	204	21,3	206	23,1	158	23,4	217	23,4
Perkelti (pablogėjo)	146	14,7	167	17,4	145	16,3	124	18,3	202	21,7
Be pakitimų	481	48,4	395	41,1	339	38,1	256	37,9	329	35,4
Mirė	192	19,3	194	20,2	200	22,5	138	20,4	181	19,5
Viso	994	100	960	100	890	100	676	100	929	100

2014 m. daugiau ligonių buvo perkelta į kitas gydymo įstaigas (21,7 proc.), mirtingumas sumažėjo nuo 20,4 iki 19,5 procentų.

#### 5 lentelė. Ligonių pasiskirstymas pagal susirgimus 2010-2014 m.

Susirgimai pagal TLK AM šifrą	2010		2011		2012		2013		2014	
	Sk.	Proc.	Sk.	Proc.	Sk.	Proc.	Sk.	Proc.	Sk.	Proc.
C	52	5,2	48	5	40	4,5	22	3,3	45	4,8
D									4	0,4
E	29	2,9	37	3,9	22	2,5	20	3	26	2,8
F	3	0,3	4	0,4	8	0,9	12	1,8	26	2,8
G	62	6,2	56	5,8	62	7	54	8	92	9,9
I50	399	40,1	371	38,7	332	37,3	228	33,7	300	32,2
I60-69	282	28,4	279	29,1	299	33,5	213	31,5	292	31,4
I70	14	1,4	13	1,4	13	1,5	10	1,5	15	1,6
I83	-	-	-	-	-	-	1	0,2		
J	7	0,7	11	1,2	9	1	6	0,9	9	1
K	3	0,3	145	1,5	5	0,6	4	0,6	3	0,3
L	5	0,5	3	0,3	7	0,8	14	2,1	9	1
M	12	1,2	10	1	8	0,9	6	0,9	5	0,5
N	4	0,4	2	0,2	-	-	1	0,2	1	0,3
S,T	122	12,4	111	11,5	85	9,5	85	12,6	102	11
Z	-	-	-	-	-	-	-	-	-	-
VISO	994	100	960	100	890	100	676	100	929	100
Naujai atsiradę pragulos							8		4	

2014 metais, lyginant su 2013 m., ligonių pasiskirstymas pagal susirgimus skyrėsi nežymiai. Daugiausiai 2014 metais - 32,2 proc. ligonių buvo gydyta dėl širdies ir kraujagyslių sistemos susirgimų su širdies nepakankamumo požymiais, kiek mažiau – 31,4 proc. dėl smegenų kraujotakos nepakankamumo ir 11 proc. dėl įvairių traumų. Ligoninėje keturiems pacientams atsirado pragulos (0,4 proc).

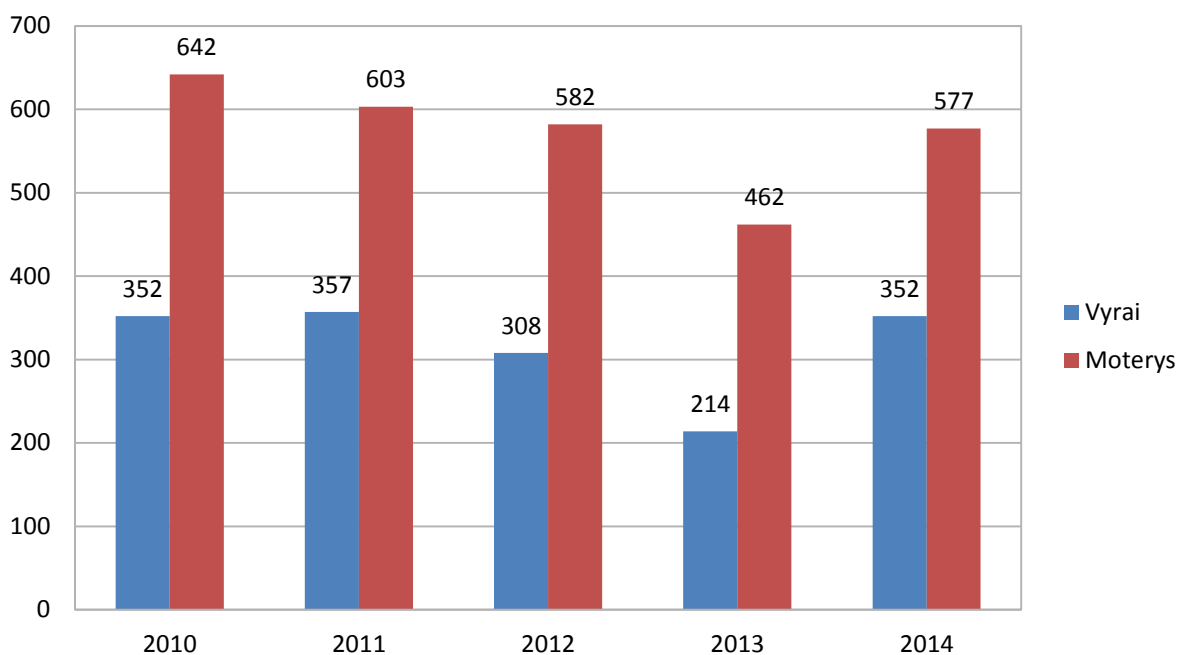


**Grafikas Nr. 3. Ligoniu pasiskirstymas pagal susirgimus 2010 – 2014 m.**

**6 lentelė. Ligoniu pasiskirstymas pagal lyti 2010-2014 m.**

Metai	Viso	Vyrai		Moterys	
	Skaičius	Skaičius	%	Skaičius	%
2010	994	352	35,4	642	64,6
2011	960	357	37,2	603	62,8
2012	890	308	34,6	582	65,4
2013	676	214	31,7	462	68,3
2014	929	352	37,9	577	62,1



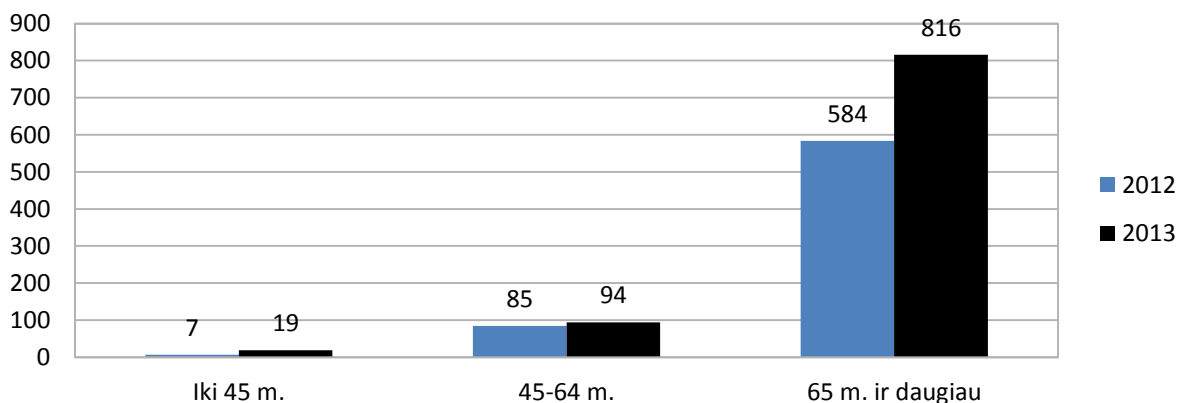


**Grafikas Nr. 4. Ligonių pasiskirstymas pagal lytį 2010 – 2014 m.**

Ligonių pasiskirstymas pagal lytį kinta labai nežymiai. 2014 metais truputį padaugėjo vyrų - nuo 31,7 iki 37,9 proc. Vyrauja moteriškos lyties ligonės - 62,1 proc. (kaip ir visoje tokio amžiaus populiacijoje).

**7 lentelė. Ligonių pasiskirstymas pagal amžių**

Metai	Viso	Iki 45 m.		45 – 64 m.		65 m. ir daugiau	
		Skaič.	Proc.	Skaič.	Proc.	Skaič.	Proc.
2010	994	12	1,2	100	10,1	882	88,7
2011	960	10	1	126	13,1	824	85,8
2012	890	19	2,1	97	10,9	774	87
2013	676	7	1	85	12,6	584	86,4
2014	929	19	2	94	10,1	816	87,9



### Grafikas Nr. 5. Ligonų pasiskirstymas pagal amžių

7 lentelėje ir 5 grafike matome, kad ligonių amžius, kaip ir kiekvienais metais išlieka be ryškesnių pakitimų – vyrauja ligoniai, kurių amžius virš 65 metų (87,9 proc.). Net 98 ligoniai buvo 90 ir daugiau metų (10,6 proc), 3 iš jų – virš 100 metų.

#### 8 lentelė. Mirusių analizė pagal susirgimus 2010 – 2014 m.

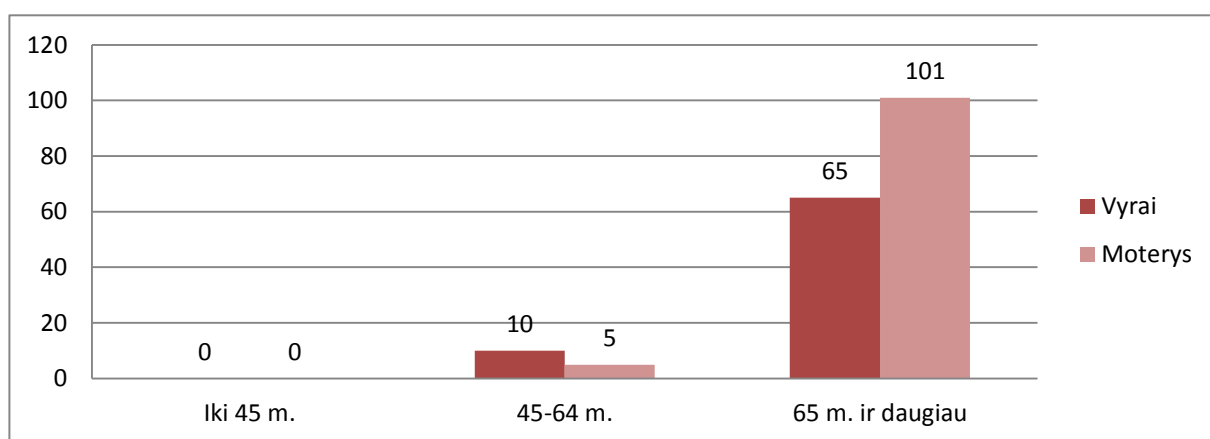
TLK šifras	2010 m.		2011 m.		2012 m.		2013 m.		2014 m.	
	Sk.	%	Sk.	%	Sk.	%	Sk.	%	Sk.	%
C	28	14,6	31	16	23	11,5	11	8	21	11,6
D									2	1,1
E	2	1	3	1,4	1	0,5	3	2,2	2	1,1
F	-	-	-	-	1	0,5	3	2,2	6	3,3
G	8	4,2	6	3	6	3	11	8	11	6,1
I 50	63	32,8	65	33,4	65	32,5	41	29,7	61	33,7
I 60-69	70	36,5	56	28,8	79	39,5	51	37	50	27,5
I 70	1	0,5	2	1	1	0,5	1	0,7	3	1,7
J	2	1	2	1	2	1	2	1,4	3	1,7
K	-	-	2	1	2	1	1	0,7	1	0,6
L	1	0,5	1	0,5	2	1	2	1,4	5	2,8
M	1	0,5	1	0,5	1	0,5	-	-	-	-
N	1	0,5	2	1	-	-	-	-	-	-
S,T	15	7,9	22	12,6	17	8,5	12	8,7	16	8,8
VISO:	192	100	194	100	200	100	138	100	181	100

2014 m. daugiausiai mirė sirgusiųjų širdies ligomis su širdies nepakankamumu – 33,7 proc., 27,5 proc. mirė dėl smegenų kraujotakos sutrikimų. Trauminių ligonių mirtingumas įstaigoje išliko panašus – 8,8 proc.(2013 m buvo 8,7). Padidėjo mirtingumas sergančių onkologiniais susirgimais nuo 8 proc. 2013 metais iki 11,6 proc. 2014 m. Mirusių nuo kitų ligų skaičius kito labai nežymiai.

#### 9 lentelė. Mirusiųjų pasiskirstymas pagal amžių ir lytį 2014 m.

TLK šifras	Iki 45 m.		Iki 65 m.		Virš 65 m.	
	V	M	V	M	V	M
C	-	-	2	3	6	9
D	-	-	-	-	-	2
E	-	-	-	-	-	2
F	-	-	-	-	3	2
G	-	-	1	-	7	4
I 50	-	-	1	-	19	40
I 60-69	-	-	1	2	18	300

I 70	-	-	-	-	3	-
J	-	-	1	-	3	-
K	-	-	-	-	1	-
L	-	-	-	-	1	4
M	-	-	-	-	-	-
N	-	-	-	-	-	-
S,T	-	-	4	-	4	8
VISO:	-	-	<b>10</b>	<b>5</b>	<b>65</b>	<b>101</b>



**Grafikas Nr. 7. Mirusių pasiskirstymas pagal amžių ir lytį**

2014 metais įstaigoje nemirė nei vienas ligonis iki 45 metų. Nuo 45 iki 65 metų mirė 15 ligonių – 10 vyrų ir 5 moterys. Daugiausiai mirusiųjų buvo virš 65 metų amžiaus – 91,7 proc. 55,8 proc. iš jų buvo moterys. 2013 m virš 65 metų buvo 96,6 proc., moterų buvo 72,7 proc.

**10 lentelė. Ligonių perkeltų į kitas gydymo įstaigas 2010 - 2014 m. analizė**

Perkėlimo priežastis	2010 m.		2011 m.		2012 m.		2013 m.		2013 m.	
	Sk.	%	Sk.	%	Sk.	%	Sk.	%	Sk.	%
<b>Sukarščiavimas</b>	28	19,1	33	19,8	17	11,7	16	12,9	42	20,7
<b>Kraujavimas</b>	7	4,8	11	6,6	13	9	11	8,9	30	14,8
<b>Insultas</b>	17	11,6	19	11,4	16	11,1	8	6,5	8	4
<b>Trauma</b>	5	3,4	11	6,6	9	6,2	11	8,9	11	5,4
<b>Ūmus pilvas</b>	8	5,5	6	3,6	10	6,9	7	5,6	10	5
<b>Gangrena</b>	6	4,1	7	4,2	7	4,8	1	0,8	5	2,5
<b>Anemija</b>	3	2,1	6	3,6	8	5,5	2	1,6	7	3,5
<b>Ritmo sutrik.</b>	6	4,1	3	1,8	8	5,5	7	5,6	8	4
<b>Širdies skaus.</b>	2	1,4	5	2,9	7	4,8	4	3,2	9	4,5
<b>Širdies nepak.</b>	14	9,6	14	8,3	9	6,2	3	2,4	17	8,4
<b>Psichikos sutr.</b>							6	4,8	10	5
<b>Kita</b>	50	34,3	52	32,1	41	28,3	48	38,8	45	22,2
<b>Viso</b>	146	100	167	100	145	100	124	100	202	100

Šioje lentelėje matome, kad 2014 m į kitus stacionarus buvo perkelta daugiau ligonių nei 2013 m., tačiau ligonių gydėme taip pat daugiau, procentine išraiška perkėlimų padaugėjo nuo 18,6 proc. (2013 m) iki 21,7 proc. (2014 m). Ypač padaugėjo sukarščiavusių ligonių (nuo 12,9 proc. iki 20,7 proc.) ir sukraujavusių (nuo 8,9 proc. iki 14,8 proc.). Sumažėjo insultų ir reinsultų atvejų nuo 6,3 proc. iki 4 proc. Nežymiai padaugėjo galūnių gangrenų, mažakraujystės atvejų. Daugiau perkeltų ligonių dėl širdies nepakankamumo (nuo 2,4 -2013 m. iki 8,4 proc. 2014 m.), vienam ligoniui diagnozuotas miokardo infarktas. Traumų sumažėjo nuo 8,9 proc. iki 5,4 proc. Nemažai ligonių buvo perkelti į kitus stacionarus dėl paūmėjusių psichikos sutrikimų – 5 proc.

### 11 lentelė. Medicininės reabilitacijos darbuotojų veikla 2010 - 2014 m.

Procedūros	2010	2011	2012	2013	2014
Fizioterapijos proc.	1236	1309	894	715	200
Masažo proc.	11330	10303	7191	7455	8242
Kineziterapijos proc.	28450	29095	21240	21280	27000

2014 m fizioterapinių procedūrų teikta mažiau, bet daugiau ligoniai masažuoti, skirta daugiau kineziterapinių procedūrų. Slaugos ir palaikomojo gydymo ligoninėje reabilitacinės procedūros skiriamos atsargiai, labai palaiptiui didinant krūvius, nes ligoniai yra su daugeliu gretutinių ligų, jiems paskirtas vienas procedūrų kursas dažnai neduoda greito rezultato, todėl kursai kartojami. Socialinis darbas kaip ir kiekvienais metais buvo intensyvus, nes visada guli daug vienišų ligonių, kuriems reikia sutvarkyti dokumentus, numatyti, kas juos prižiūrės išvykusius, ruošti globai. (12 lentelė)

## SLAUGOS PROCESO ANALIZĖ

Ligoninėje dirba 22 bendrosios praktikos slaugytojos ir 36 slaugytojos padėjėjos, iš jų 5-os turi aukštąjį slaugos bakalauro ir dvi magistro laipsnius. Slaugos personalas turi galiojančias licencijas, suteikiančias teisę verstis slaugos praktika.

Slaugos personalas padeda užtikrinti paciento pagrindines gyvybines veiklas, bei atlieka gydymo ir slaugos procedūras, vadovaujasi „Bendrosios praktikos slaugytojas” MN 28:2011 ir „Slaugytojo padėjėjas” MN 21 :2000, įstaigos nuostatais, pareiginėmis instrukcijoms ir įstaigos vadovo įsakymais.

Įstaigoje yra slaugos taryba, kuri analizuoja slaugos darbuotojų kvalifikacijos kėlimo poreikius ir būdus, svarsto pacientų slaugos organizavimo klausimus, pacientų slaugymo kryptis, numato jų realizavimo būdus, organizuoja informacinio pobūdžio pasitarimus slaugos vystymo ir kokybės klausimais, analizuoja slaugos ir higienos priemonių racionalų panaudojimą bei apskaita.

Slaugos personalas dirba komandinio darbo principu. Bendrosios praktikos slaugytojos ir slaugytojų padėjėjos dirba dviem pamainom. Bendrosios praktikos slaugytojos dirbančios rytinėje pamainoje prižiūri apie 30 ligonių, slaugytojų padėjėjos 20 ligonių. Pagal gydytojo paskyrimus kiekvienam pacientui išdalina ir sugirdo medikamentus, vykdo medikamentų apskaitą, kontroliuoja jų tinkamumą. Slaugytojai atlieka pragulų, žaizdų gydymą ir profilaktiką, gulinčių pacientų vartymą, atlieka įvairias injekcijas, sekreto atsiurbimą iš kvėpavimo takų, įvairių kateterių priežiūrą. Slaugos personalas išdalina maistą, padeda pavalgyti ir atsigerti, maitina pacientus per zondą.

Slaugos personalas dirba pagal kokybės vadybos sistemą. Slaugos procesą reglamentuoja 68 darbo instrukcijos.

Asmens higienos paslaugos (maudymas, nagų karpymas, ausų valymas, barzdos skutimas, rūbų, patalynės keitimas) ligoninėje teikiamos pagal nustatytą tvarką,

Renka ir tvarko medicininės atliekas, teikia jų ataskaitas Kauno aplinkos apsaugos departamentui.

Per 2014 metus 21 slaugytoja kėlė kvalifikaciją slaugos ir tobulinimosi kursuose, dalyvauta „Geriatrijos“ konferencijoje. Ligoninėje buvo surengtas seminaras „Ligonio kūno priežiūra“. Seminaro dalyviai gavo 4 val. slaugos darbuotojų tobulinimosi ir specilizacijos centro pažymėjimus. Personalas buvo apmokamas dirbti su įsigyta nauja medicinos įranga. Ligoninėje buvo organizuojami susirinkimai pagal galimybes. Higieninis būklės stovis ligoninėje buvo tikrinamas planiškai ir bendrų vizitacijų metu, aptariamasis slaugytojų susirinkimuose. 2014-03-13 ligoninėje buvo atliktas teisinės metrologijos reikalavimų laikymosi patikrinimas, pažeidimų nenustatyta. 2014-08-28 ligoninę tikrino Kauno visuomenės sveikatos centras, patikrinimo aktas N36-1336(7,8). pažeidimų nenustatyta. Bendraujama su Lietuvos sveikatos mokslų universitetu, Kauno kolegija, Statybininkų mokykla, šių mokyklų studentai atliko praktiką. Bendravome su Maltos ordino savanoriais, kurie lankė ir bendravo su mūsų pacientais. Bendrauta su 3 slaugos ir palaikomojo gydymo ligoninėmis

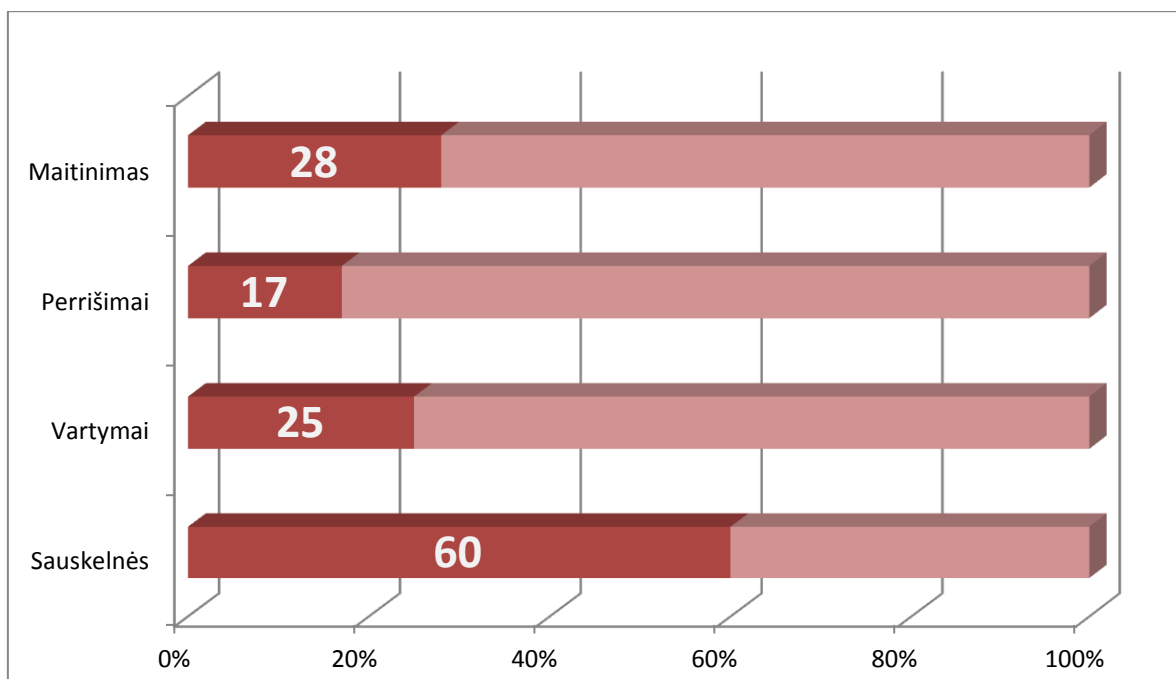
### **Ypatingų procedūrų ataskaita**

2014 metais ligoninėje per dieną vidutiniškai gulėjo 201 ligonis. 25 proc. iš jų vartomi, 28 proc. – maitinami (2013 m. - 30%), iš kurių 2,2 proc. per zondą arba maitinimo pompos pagalba. Per dieną sauskelnės pakeičiamos vidutiniškai 60 proc. ligonių, tai sudaro apie 120 pacientų (tris kartus, jei reikia ir daugiau). 17 procentų pacientų perišamos žaizdos, 5 proc. prižiūrimos įvairios stomos ir zondai, esant reikalui keičiami.

Daugiausiai pacientų, kuriems reikėjo pagalbos maitinant ir keisti sauskelnes , gulėjo trečiame aukšte. Pacientų, kuriems daugiausiai reikėjo perrišti žaizdas buvo antrame aukšte. Vartomų pacientų 2014 metais daugiausiai gulėjo 4aukšte

**1 lentelė. Slaugos procedūrų pasiskirstymas pagal aukštus 2014m.**

Slaugos procedūros	Skaičius (dienai)				Procentas			
	2a.	3a.	4a.	5a.	2a.	3a.	4a.	5a.
Vartomi pacientai	13,2	15	15,1	4,6	21,6	24,3	24,7	27,2
Maitinami pacientai	12,1	20,4	18,8	4,5	19,8	33,1	30,7	26,6
Iš jų per zondą(pompa)	0,8	0,5	1,9	0,6	1,3	0,8	3,1	3,6
Žaizdų perrišimai	12,6	11,5	11,3	1,9	20,6	18,6	18,5	11,2
Sauskelnių keitimas	34,3	38,7	37,8	9,7	56,1	62,7	61,8	57,4
Tracheostomų priežiūra	0,2	0,03	0,3	0,1	0,3	0,05	0,5	0,6
Gastrostomų priežiūra	0,2	0,01	1,0	0,1	0,3	0,02	1,6	0,6
Cistotomų priežiūra	0,8	1,3	2,1	0,5	1,3	2,1	1,8	3,0
Kolostomų priežiūra	0,8	0,2	0,4	-	1,3	0,3	0,7	-
Viso lig. aukšte	61,2	61,7	61,2	16,9	30,5	30,6	30,5	8,4



**Grafikas Nr.8. Slaugos procedūros procentais ligoninėje**

**1 lentelė. Slaugos procedūrų pasiskirstymas pagal aukštus 2013-2014m**

Slaugos procedūros	2013m procentais				2014m. procentais			
	2a.	3a.	4a.	5a.	2a.	3a.	4a.	5a.
<b>Vartomi pacientai</b>	23,4	30	29,2	33	21,6	24,3	24,7	27,2
<b>Maitinami pacientai</b>	21,3	32	35,4	1,1	19,8	33,1	30,7	26,6
<b>Iš jų per zondą(pompa)</b>	-	-	0,1	1,1	1,3	0,8	3,1	3,6
<b>Žaizdų perrišimai</b>	21,3	20	20,4	22	20,6	18,6	18,5	11,2
<b>Sauskelių keitimas</b>	70,2	60	66,7	60,7	56,1	62,7	61,8	57,4
<b>Tracheostomų priežiūra</b>	0,9	0,2	0,2	-	0,3	0,05	0,5	0,6
<b>Gastrostomų priežiūra</b>	0,6	-	2,1	0,6	0,3	0,02	1,6	0,6
<b>Cistotomų priežiūra</b>	0,4	4	0,8	-	1,3	2,1	1,8	3,0
<b>Kolostomų priežiūra</b>	2,8	-	0,6	-	1,3	0,3	0,7	-
<b>Viso lig. aukšte</b>	30,5	32,5	31,2	5,8	30,5	30,6	30,5	8,4

**1 lentelė. Slaugos procedūrų pasiskirstymas pagal aukštus 2013-2014m .**

Slaugos procedūros	2013m. skaičius (dienai)				2014m. skaičius (dienai)			
	2a.	3a.	4a.	5a.	2a.	3a.	4a.	5a.
Vartomi pacientai	11	15	14	3	13,2	15	15,1	4,6
Maitinami pacientai	10	16	17	3	12,1	20,4	18,8	4,5
Iš jų per zondą (pompa)	1	0,2	1,6	0,1	0,8	0,5	1,9	0,6
Žaizdų perrišimai	10	10	10	2	12,6	11,5	11,3	1,9
Sauskelnių keitimas	33	30	32	6	34,3	38,7	37,8	9,7
Tracheostomų priežiūra	0,4	0,1	0,3	-	0,2	0,03	0,3	0,1
Gastrostomų priežiūra	0,3	-	1	0,05	0,2	0,01	1,0	0,1
Cistotomų priežiūra	0,2	2	0,4	-	0,8	1,3	2,1	0,5
Kolostomų priežiūra	1,3	-	0,3	-	0,8	0,2	0,4	-
Viso lig. aukšte	47	50	48	9	61,2	61,7	61,2	16,9

**SOCIALINIS DARBAS**

**12 lentelė. Socialinio darbo ataskaita už 2014 metus.**

Socialinė procedūra	Procedūros analizė	Pacientų skaičius	Konsultacijų skaičius
Asmens dokumentų ruošimas (asmens tapatybės kortelės, paso)	1. Informacijos rinkimas. 2. Dokumentų paruošimas. 3. Migracijos darbuotojo atvežimas su mobilia įranga (arba paciento nuvežimas į migracijos skyrių). 4. Asmens dokumento įteikimas.	39	141
Gyvenamosios vietos deklaravimas	1. Informacijos rinkimas. 2. Pažymos užsakymas registro centre apie asmens turtą. 3. Pažymos paėmimas iš registro. 4. Paciento nuvežimas į seniūniją. 5. Dokumentų pasiėmimas.	4	16
NDNT gydytojų komisija	1. Dokumentų nuvežimas. 2. Dokumentų pasiėmimas.	150	300
Dokumentų paruošimas neveiksnumui nustatyti	1. Informacijos rinkimas. 2. Dokumentų paruošimas.	3	9



	3. Dokumentų pridavimas teismui.		
Pagalba palaidojant vienišus pacientus	1. Artimųjų paieška. 2. Informacijos rinkimas policijoje. 3. Dokumentų pristatymas savivaldybei.	4	12
Kompensacinė technika	1. Dokumentų paruošimas. 2. Nuvežimas į komp tech centrą. 3. Priemonės paėmimas. 4. Kvito už priemonę apmokėjimas.	24	66
Transporto, dokumentų pridavimas pensijų poskyriuose neįgaliesiems	1. Informacijos rinkimas. 2. Archyvinių pažymų užsakymas. 3. Dokumentų paruošimas. 4. Pristatymas į pensijų poskyrį.	43	128
Apgyvendinimas į ilgalaikius globos namus	1. Informacijos apie pacientą rinkimas. 2. Registre pažymos apie turimo turto įvardijimą užsakymas ir paėmimas. 3. Dokumentų paruošimas. 4. Dokumentų pristatymas į soc skyrių. 5. Atsakymų pateikimas pacientui arba jo artimiesiems ir pervežimas.	59	333
Pacientams pirkti maisto produktai, vaistai	1. Prekių užsakymas. 2. Prekių pristatymas pacientui.	44	78
Dokumentų tvarkymas socialiniam būstui gauti	1. Informacijos rinkimas. 2. Dokumentų tvarkymas įv. įstaigose. 3. Dokumentų pridavimas.	2	6
Socialinės priežiūros ar slaugos dokumentų aktyvavimas	1. Informacijos rinkimas. 2. Dokumentų paruošimas ir nuvežimas į soc skyrių.	27	54
Būsto šildymo kompensacijų tvarkymas	1. Informacijos rinkimas. 2. Dokumentų paruošimas. 3. Dokumentų nuvežimas į seniūniją.	3	9
Konsultacijos įv klausimais apie lengvatas skyriuose, privačius globos namus ir kt.	1. Pirminė konsultacija. 2. Antrinė konsultacija su dokumentų paruošimu, įv. blankų, įstatymų atšvietimu.	383	383
Lydėjimas į kt įstaigas		44	44
Nedraustų PSD pacientų dokumentų tvarkymas	1. Informacijos rinkimas. 2. Dokumentų pridavimas(ligonių kasa)	91	92
Darbas su būsimais soc darbuotojais mokomojoje praktikoje			Darbas apie 2mėn.
VISO:		699	1692

Ligoninėje organizuojamos įvairios šventės, renginiai, pacientai sveikinami Šv.

Kalėdų, Naujųjų metų proga, įteikiamos dovanėlės . Gauta atvirukų iš įvairių mokyklų; tikintieji aprūpinti Panemunės Šv Mergelės bažnyčios šv. kūnais ir kt.

## PASLAUGŲ VERTINIMAS PACIENTO AKIMIS

### 2014 metų ligonių anketinės apklausos rezultatai

Šių metų balandžio mėnesį VšĮ Kauno Panemunės saugos ir palaikomojo gydymo ligoninėje atlikta išvykstančių pacientų anoniminė apklausa. Rastos 48 užpildytos anketos. Iš jų 19 vyrų ir 29 moterų. Apklaustųjų metų vidurkis buvo 76,6 metai. Užduota 15 anketinių klausimų.

1 lentelė

AtsakymaiKlausimai	1	2	3	4	5	6	7	8	9	10	11	12	13	14	15
„Taip”	43	45	38	44	43	37	41	47	40	44	43	28	30	27	0
„Gal būt”	4	3	8	2	5	10	6	1	2	2	5	6	7	6	0
„Ne”	1	0	2	2	0	1	1	0	6	2	0	1	3	1	48
Nesinaudojo	0	0	0	0	0	0	0	0	0	0	0	13	8	14	0

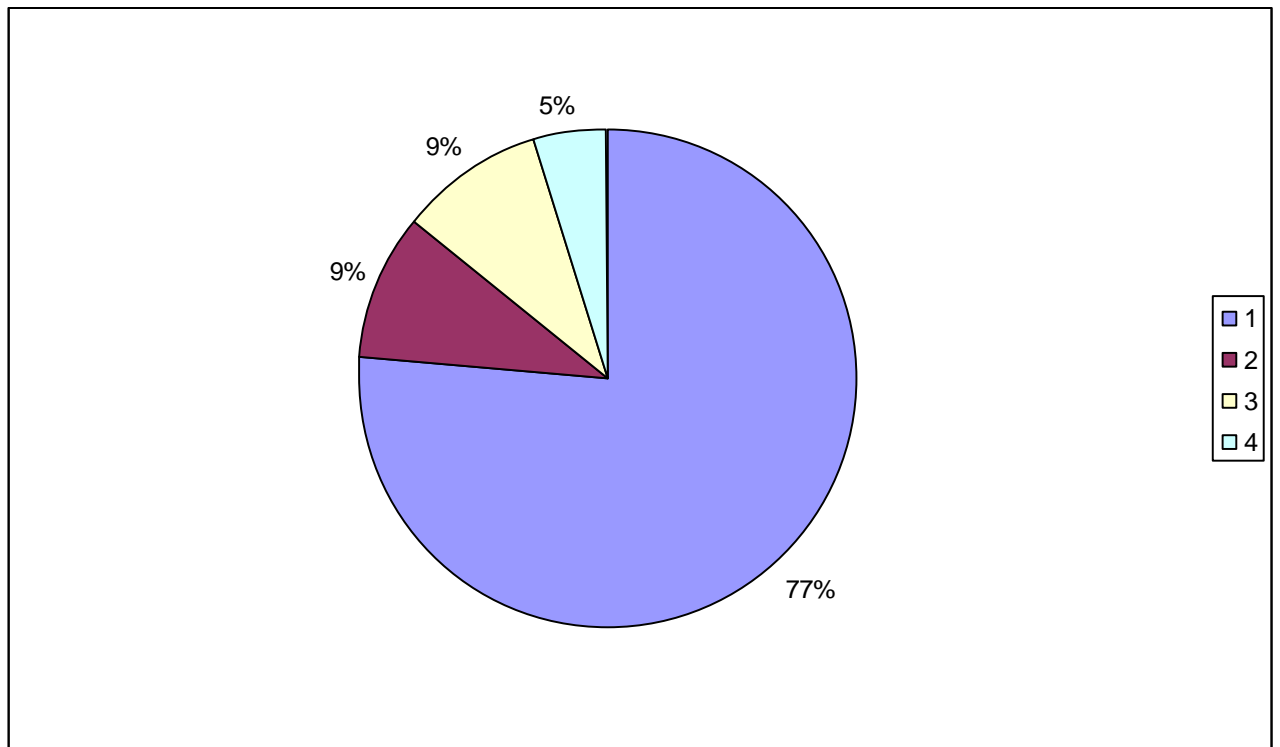
Pirmojoje eilutėje atsakę teigiamai - „Taip”,

antroje ne visai apsisprendę - „Gal būt”,

trečioje neigiami atsakymai - „Ne”,

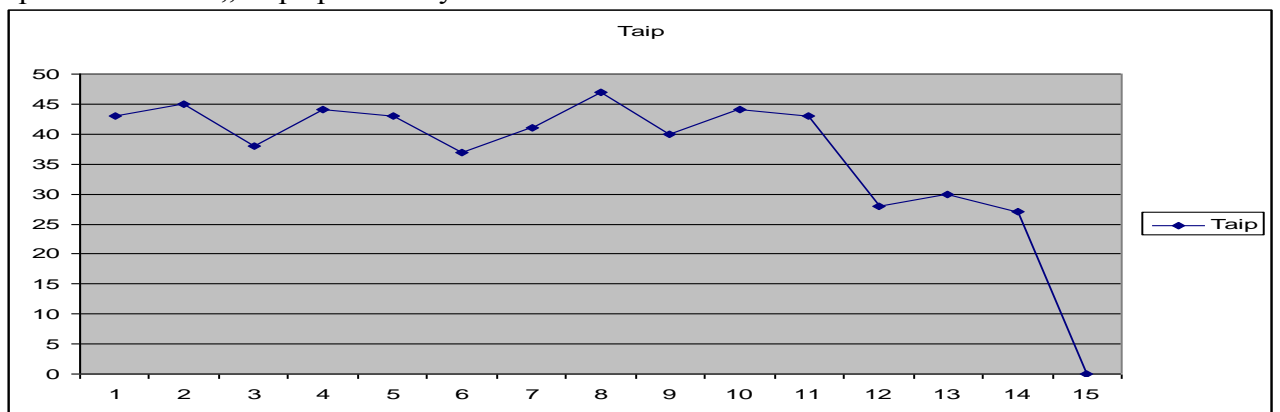
ketvirtoje – tie kurie nesinaudojo masažuotojo, kineziterapeuto ar socialinio darbuotojo paslaugomis.

1pav. Respondentų atsakymų pasiskirstymas



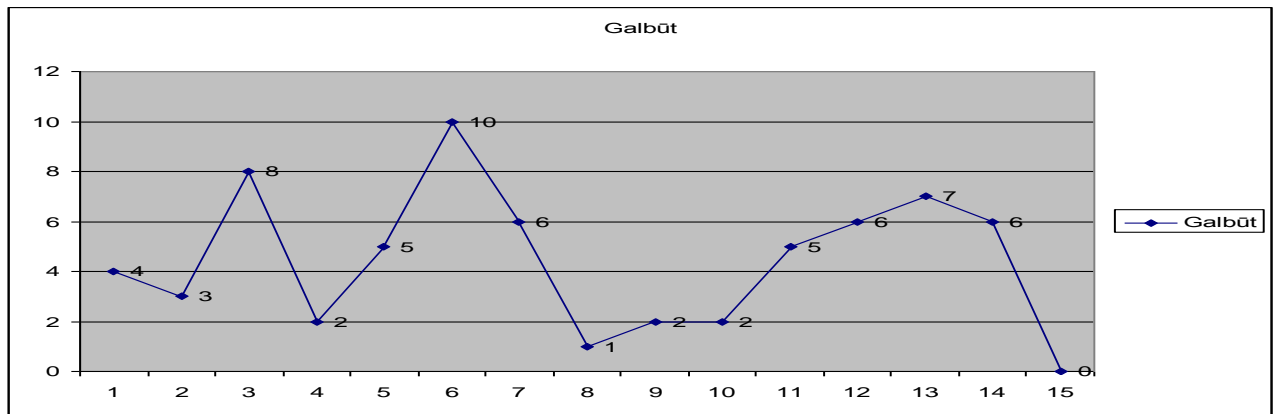
Teigiamai atsakė 77% apklaustųjų pacientų, neapsisprendę - 9% , neigiamai – 9% respondentų, 5% nesinaudojo masažuotojo ( 13 apklaustųjų), kineziterapeuto (8 apklaustieji ), socialinio darbuotojo (14 apklaustųjų) paslaugomis.

2 pav. Vertinimo „Taip” pasiskirstymas



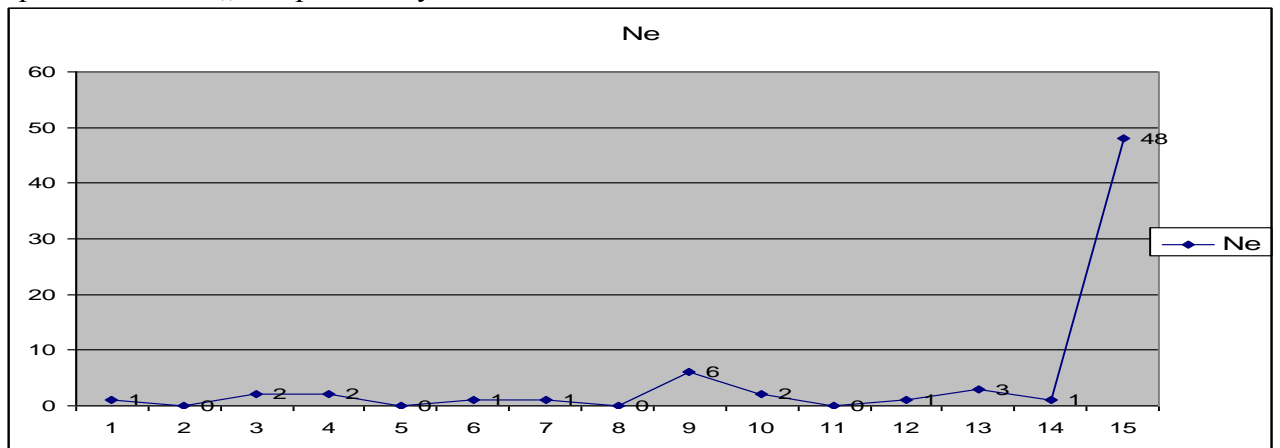
Į pirmuosius 11-uoliką klausimų atsakymų pasiskirstymas panašus, bet mažiau teigiamų atsakymų į 12,13 ir 14-tą klausimus - apie masažuotojo, kineziterapeuto ir soc. darbuotojo darbo vertinimą.

3 pav. Vertinimo „Galbūt“ pasiskirstymas



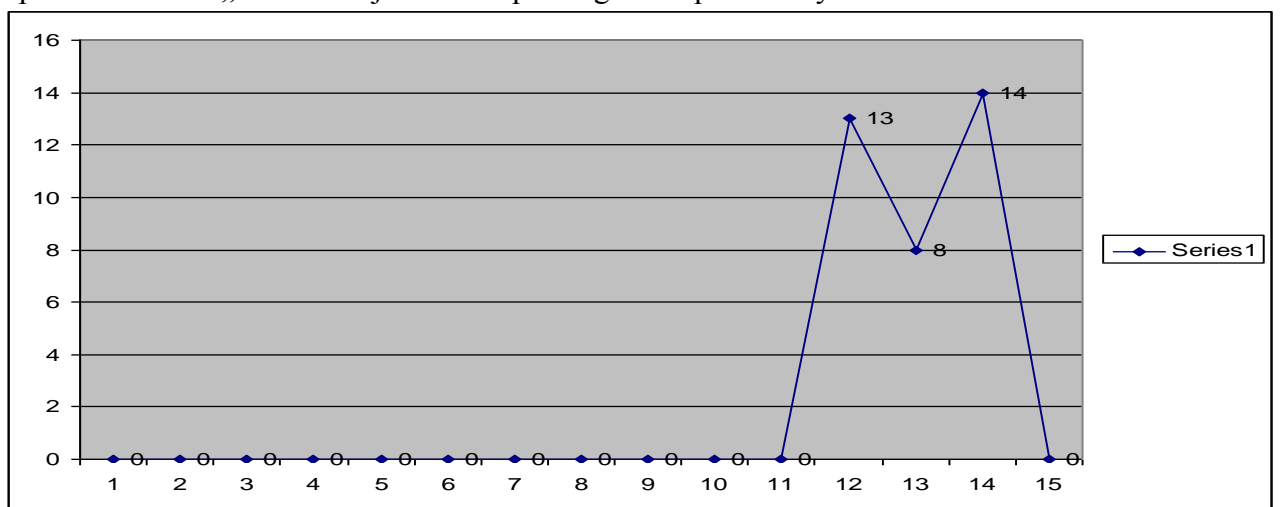
Daugiausia pacientų ( 21%) abejojo atsakydami į klausimą Nr. 6 – ar personalas atsižvelgė į jūsų nuomonę priimdamas sprendimus dėl gydymo ir tyrimų.

#### 4 pav. Vertinimo „Ne” pasiskirstymas



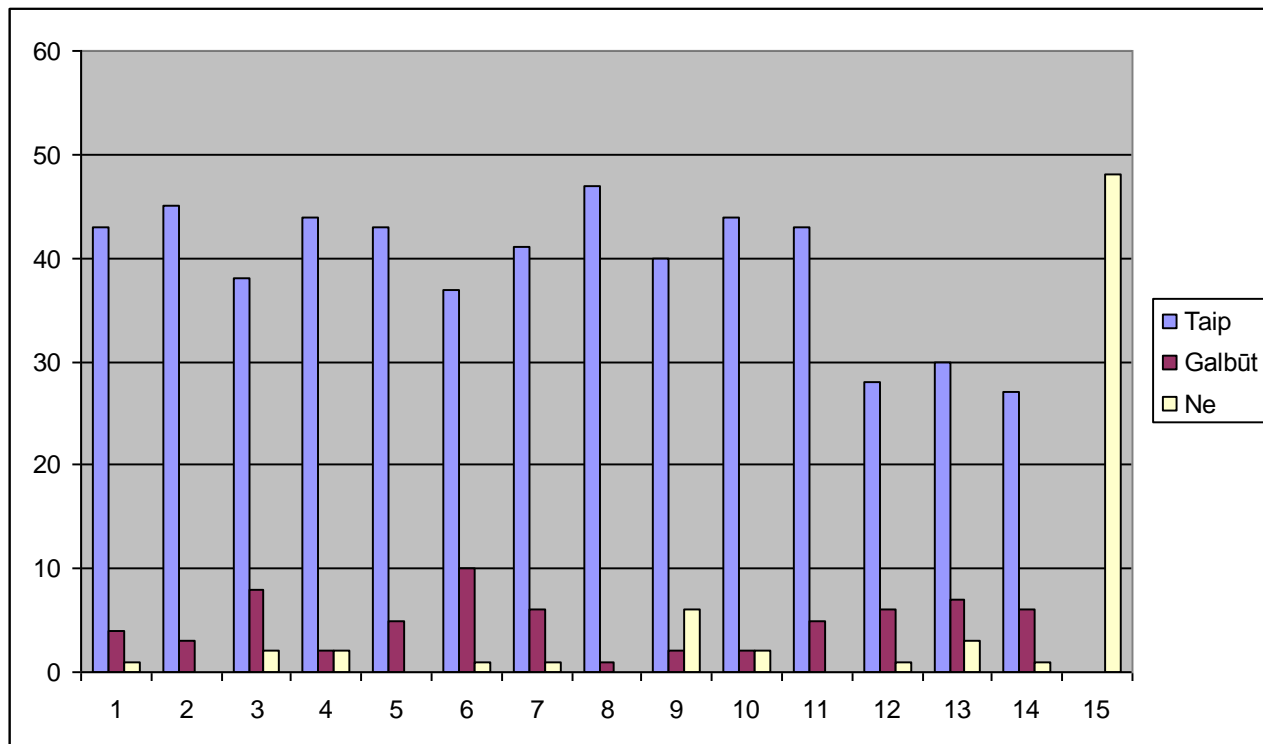
Visi 48 apklaustieji (100%) neigiamai atsakė į 15 klausimą, t.y. korupcijos atvejų įstaigoje nėra vienas respondentas nepastebėjo. 6 apklaustieji (12,5%) nesirinktų antrą kartą šią ligoninę.

#### 5 pav. Vertinimo „Nesinaudoju šiomis paslaugomis“ pasiskirstymas



13 respondentų nesinaudojo masažuotojo paslaugomis, 8 - kineziterapeuto darbu, 14- nesinaudojo socialinio darbuotojo žiniomis.

6 pav. Atsakymų į klausimus pasiskirstymas



Daugiausia teigiamų atsakymų į 8 klausimą – apie patalpų švarą ir jaukumą. Nedaug atsilieka nuomonė apie pasitenkinimą slaugytojų, vėliau gydytojų darbu ir slaugytojų padėjėjų darbu (1, 2 ir 11 klausimai). Slaugytojos supranta pertekia informaciją nei gydytojai (3 ir 4 klausimai). Gera nuomonė apie personalo pagarbų elgesį (5 klausimas). Didelė pacientų dauguma rekomenduotų gydytis VšĮ Kauno Panemunės saugos ir palaikomojo gydymo ligoninėje savo artimam žmogui (10 klausimas). Pacientus tenkino maisto kokybė (7 klausimas)

## ŪKINĖ FINANSINĖ VEIKLA

Buvo vykdomas sudarytas 2014 metų ūkio veiklos planas, įgyvendinant ligoninės poreikius. Baigiama įgyvendinti projektą „Palaikomojo gydymo ir slaugos paslaugų kokybės gerinimas Kauno miesto savivaldybėje“, Nr. VP3-2.1-SAM-10-V-01-091. Likus lėšų, įsigyta 8 funkcinės lovos ir tuo buvo baigtas įgyvendinti projektas. 2014m. užbaigtas I-mo aukšto, rūšio ir 5-to aukšto remontas, suremontuotas šildymas, elektros instaliacija, gaisrinė sauga ir apsaugos signalizacija, pakeisti langai, durys, grindų danga ir išdažytos patalpos. Suremontuota virtuvė, naujai pakeisti virtuvės įrenginiai, įrengta oro mechaninė ištraukiamoji ventiliacija. Maisto sandėlio pastato sienos apšildytos ir nudažytas fasadas. atliktas rūšio drenažas ir hidroizoliacija. Pastate - klubas įrengtas archyvas pagal visus archyvo patalpų įrengimo reikalavimus. Ligoninės fasado pusėje pakeisti gėlynų aptvarų borteliai. Įrengti neįgaliųjų vaikščiojimo tako turėklai ir du suolai. Nupirkta inventoriaus: kėdžių, rašomųjų stalų, spintelių prie lovų, šaldytuvų, veidrodžių,

rūbų spintų. Vykdoma savaitinė statinių priežiūra, atsakingas asmuo už statinių priežiūrą apžiūri pastatus, pildo statinių priežiūros žurnalą. Pravedami saugos darbų, priešgaisrinės saugos periodiniai instruktažai, tikrinami hidrauliniai čiaupai. Perpildomi pagal nustatytus veikimo terminus gesintuvai. Vykdomi viešieji pirkimai pagal viešųjų pirkimų taisykles. Atsakingi asmenys už viešuosius pirkimus dalyvavo viešųjų pirkimų seminaruose.

### 1. Ligoninės veiklos finansavimo šaltiniai ( įstaigos biudžetas ) 2014 metais

Eil. Nr.	Pajamų pavadinimas	Suma ( litais)	%
1	Pagrindinės veiklos pajamos ( PSDF lėšų)	6.087.667	92,9
2	Pajamos už mokamas slaugos paslaugas	136.216	2,1
3	Pajamos Kauno soc.reik.skyriaus	3.064	0,1
4	Finansavimo pajamos :		
	iš ES struktūrinio fondo	233.526	3,5
	iš valstybės biudžeto	43.423	0,7
	iš kitų šaltinių	48.607	0,7
5	Kitos pajamos	908	
	Iš viso:	6.553.411	100

PSDF biudžeto lėšų sąmata įvykdyta 94,8%

2014 metais ligoninė baigė įgyvendinti projektą „Palaikomojo gydymo ir slaugos paslaugų kokybės gerinimas Kauno miesto savivaldybėje“ pradėtą 2011 metais. Projektas finansuojamas iš ES struktūrinio fondo ir Valstybės biudžeto lėšų. Šio projekto vykdymui per 2014 metus gavo ir įsisavino finansavimą iš ES – 44.804,15 Lt. iš VB – 7.906,61 Lt. Iš viso 52.710,76 Lt.

Gautas finansavimas buvo panaudotas projekte numatytooms administravimo paslaugoms, viešinimo paslaugoms ir medicininei įrangai įsigyti.

### Projekto lėšų panaudojimas 2014 m.

Projekto biudžeto eilutės Nr.	Išlaidų pavadinimas	Panaudota suma	Pastabos
4.6	Medicininė įranga	51.130,75	Įsigyta pagal projektą numatyta medicininė įranga: Mobilios lovos (8 vnt),
6.2	Projekto administravimo paslaugų pirkimas	1000,00	Apmokėta projekto administravimo paslaugos
6.4	Viešinimas	580,00	Apmokėta už viešinimo paslaugas
	<b>Iš viso gauta 2014 m.</b>	<b>52.710,76</b>	
	<b>Iš viso panaudota 2014 m.</b>	<b>52.710,76</b>	

## 2. Ligoninės veiklos sąnaudos per finansinius 2014 metus

Eil. Nr.	Sąnaudų pavadinimas	Suma (litas)
1	Pagrindinės veiklos sąnaudos (PSDF lėšos)	5.891.019
2	Mokamų paslaugų lėšų sąnaudos	136.216
3	Kauno soc.reik.skyriaus sanaudos	3.064
4	Finansavimo lėšų sąnaudos:	
	- ES struktūrinio fondo	233.526
	- valstybės biudžeto	43.423
	- kitų šaltinių	48.607
	Iš viso:	6.355.855

Finansinis veiklos rezultatas 2014 metų – pelnas 197.556 Lt

Tame skaičiuje: iš PSDF lėšų – 196.648 Lt

iš kitų pajamų – 908 Lt

## 3. Ligoninės veiklos sąnaudos pagal išlaidų kategorijas 2014 metais

(litas)

Eil. Nr.	Rodiklis	Iš viso	PSDF	Mokamų paslaugų	Kauno soc.r.s k.	ES fondo lėšų	VB fondo lėšų	Parama	Kitos
1	<b>Veiklos sąnaudos, iš jų:</b>	<b>6.355.855</b>	5.891.019	136.216	3.064	233.526	43.423	45.292	3.315
1.1	Darbo užmokesčio ir soc.draudimo	<b>4.021.300</b>	4.015.773				2.212		3.315
1.2	Medicinos reikmenų ir paslaugų	<b>209.963</b>	190.449	18.526	189			799	
1.2.1	- vaistų, tirpalų, tvarsliaivos	<b>76.598</b>	74.633	1.308	6			651	
1.2.2	- slaugos med.priemonės	<b>109.204</b>	98.149	10.756	151			148	
1.2.3	- laboratorinių tyrimų	<b>24.161</b>	17.667	6.462	32				
1.3	Maitinimo sąnaudos	<b>513.092</b>	501.579	11.151	252			110	
1.4	Komunalinių paslaugų ir ryšių	<b>277.052</b>	277.052						
1.5.	Einamojo remonto ir eksploatav.	<b>209.588</b>	209.588						
1.6	Kitos išlaidos	<b>1.124.860</b>	696.578	106.539	2.623	233.526	41.211	44.383	

## 4. Finansiniai veiklos rodikliai ( pagal metus)

Pajamos ir sąnaudos su finansavimo sumomis (tūkst. Lt.)

Rodiklis	Metai				
	2010	2011	2012	2013	2014
Pajamos	5.590,1	5.854,2	6.795,1	4.780,9	6.553,4
Sąnaudos	4.809,3	5.097,3	6.081,5	4.946,1	6.355,8

## 5. Personalo darbo užmokesčio vidurkis 2014 m.

### Pagal pareigybių grupes

Eil. Nr.	Darbuotojų kategorijos	Vidutinis darbuotojo skaičius (fizinių asmenų)	Vidutinis mėnesinis vieno darbuotojo darbo užmokestis Lt
1	Gydytojai	7	3566
2	Kiti specialistai su aukštuju išsilavinimu	10	3164
3	Slaugytojai	22	2793
4	Kiti specialistai su spec. viduriniu išsilavinimu	7	3121
5	Kitas personalas	67	1629
	Iš viso :	113	2204

## 6. Ilgalaikio turto įsigijimas 2014m. pagal grupes

Eil. Nr.	Turto grupė	Suma (litais)	Finansavimo šaltinis	Įsigyto IMT pavadinimas
1	Baldai	6.865	PSDF	Spintos,gultas
2	Medicininis inventoriųs	128.647	PSDF	Lovos funkcinės 14 vnt. ,elektrokardiografai 3 vnt
3	Medicininis inventoriųs	51.130	ES ir VB lėšos	Lovos mobilios 8 vnt.
4	Medicininis inventoriųs	4.100	Parama	Lova finkcinė 1 vnt.
5	Kitas materialus turtas	26.284	PSDF	Suvirinimo aparatas,vejapjovė,krūmapjovė,kompiuteris,šaldytuvai 3 vnt.,vežimėliai slaugytojų,kondicionierius,stendai.
6	Transporto priemonės	56.900	PSDF	Automobilis
7	Kitas IMT esminis pagerinimas	412.400	PSDF	Atlikus esminio pagerin.darbus PSDF lėšomis užregistruota kito IMT vienetąs
	Iš viso:	686.326		

## 7. Viešosios įstaigos dalininko kapitalas

*litais*

Metų pradžioje 2014- 01- 01	Metų pabaigoje 2014- 12- 31
65120,24	65120,24

## 8.Viešosios įstaigos sąnaudos valdymo išlaidoms

Ligoninės valdymo sąnaudos susijusios su žmonių, dokumentų ir materialinių išteklių administravimu. Įstaigos sąnaudos valdymo išlaidoms 193.237 tūkst. Lt , kas sudaro 3% visų patirtų sąnaudų. Papildomų kaštų nebuvo ,nes išskirtinių sąlygų nenumatyta.

Ligoninės vadovo darbo apmokėjimo sąnaudos valdymo išlaidoms (neatskaičius mokesčių ir be soc. draudimo) buvo 66.924 Lt.



## 9. Išlaidos vadovo darbo užmokesčiui

Pagal Kauno miesto savivaldybės administracijos direktoriaus įsakymą 2012 m. sausio 20d. Nr. A-254, Viešosios įstaigos Kauno Panemunės slaugos ir palaikomojo gydymo ligoninės direktorei Stanislavai Jancevičienei nustatytas mėnesinės algos pastoviosios dalies koeficientas 8,4 . Apskaičiuojant pareiginę algą taikomas valstybės politikų, teisėjų, valstybės pareigūnų ir valstybės tarnautojų bazinis dydis 450 Lt

Pagal Kauno miesto savivaldybės administracijos direktoriaus įsakymą 2014m.sausio 31d. Nr.PP-20 ir 2014m. gegužės 28 d. Nr. PP-481, nustatoma 40% mėnesinės algos pastoviosios dalies dydžio mėnesinės algos kintamoji dalis.

Pagal Kauno apskrities viršininko administracijos darbo sutartį 2003m. sausio 2 d. Nr. 484, direktorė priimta dirbti į nepagrindines pareigas medicinos gydytojo 0,5 etato. Darbo užmokesčio koeficientas 25,7 skaičiuojamas pagal bazinę mėnesinę algą (BMA-122 Lt). Mokama už išdirbtas valandas.

### Įstaigos vadovo darbo užmokestis 2014 m.

(litas)

Mėnuo	01	02	03	04	05	06
Atlyginimas	3780,00	3780,00	3780,00	3780,00	3780,00	4450,65
Priedas	1512,00	1512,00	1512,00	1512,00	1512,00	756,00
Medicinos gyd.atlyginimas	1567,50	1567,5	1567,5	1646,07	1567,50	1554,85
Iš viso:	6859,50	6859,50	6859,5	6938,07	6859,50	6761,50

Mėnuo	07	08	09	10	11	12
Atlyginimas	3780,00	4564,00	3780,00	3780,00	3780,00	3780,00
Priedas	1512,00	453,60	1512,00	1512,00	1512,00	5292,00
Medicinos gyd.atlyginimas	1567,50	1486,22	1567,50	1567,5	1567,5	1650,00
Iš viso:	6859,50	6503,82	6859,50	6859,5	6859,5	10722,00

Vidutinis vieno mėnesio įstaigos vadovo darbo užmokestis 2014 metais – 7150,12 Lt

## 10. Kita informacija

Ligoninėje yra sudaryta stebėtojų taryba, slaugos taryba, vidaus medicininio audito grupė ir medicinos etikos komisija. Už veiklą ligoninės kolegialiuos organuose šių organų nariams neatlyginama. Nes to nenumatyta įstaigos įstatuose.

Ligoninės dalininkas yra Kauno miesto savivaldybė, kurios atstovams jokių išmokų nemokama. Ligoninės 2014 metų finansinę veiklą įvertina nepriklausomas auditas.

Nepriklausomo audito išvada – finansinės ataskaitos visais reikšmingais atžvilgiais teisingai parodo Kauno Panemunės slaugos ir palaikomojo gydymo ligoninės 2014m. gruodžio 31d, finansinę būklę, veiklos rezultatus ir pinigų srautus, pagal Lietuvos Respublikoje galiojančiais teisės aktais, reglamentuojančiais buhalterinę apskaitą ir finansinių ataskaitų sudarymą ir VSAFAS.

### KOKYBINIAI, KIEKYBINIAI RODIKLIAI

Eil. Nr.	Rodiklio pavadinimas	Rodiklio vertinimas
1.	<b>Kiekybiniai rodikliai 2014m.</b>	
1.1	Finansinis veiklos rezultatas	Teigiamas (pelnas) 3 %
1.2	Sąnaudų darbo užmokesčio dalis	52 %
1.3.	Sąnaudų valdymo išlaidoms dalis	3 %
1.4	Papildomų finansavimo šaltinių pritraukimas	1. Mokamos paslaugos – 2,1 % visų pajamų. 2. Paramos lėšos – 0,7 % visų pajamų. 3. ES struktūrinio fondo lėšos – 3,6 % visų pajamų. 4. Valstybės biudžeto lėšos – 0,7 % visų pajamų. 5. Kitos lėšos – 0,1 % visų pajamų.
2	<b>Kokybiniai rodikliai</b>	
2.1.	Pacientų pasitenkinimo įstaigos teikiamomis paslaugomis lygis bei pacientų skundų tendencijos	2014m. balandžio mėnesį atlikta, išrašant pacientus, anketinė apklausa. Surinktos 48 galiojančios anketos. Pacientai paslaugomis buvo patenkinti, skundų neužregistruota.
2.2	Kokybės vadybos sistemos diegimo ir vystymo laipsnis	Planinis įstaigos sertifikacinis auditas įvyko 2014 metais spalio 21 dieną. Kokybės vadybos sertifikatas pratęstas iki 2015 m. liepos 24 dienos
2.3	Darbuotojų kaitos rodiklis	Nežymus, atleisti 9 darbuotojai, naujai priimti 13.
2.4	Informacinių technologijų diegimo ir vystymo lygis	Papildoma naujais duomenimis įstaigos interneto svetainė, kompiuterizuotos gydytojų darbo vietos.

## **VEIKLOS PERSPEKTYVOS IR PROBLEMOS**

2014 metų bėgyje buvo tęsiamas slaugos ir palaikomojo gydymo kokybės gerinimo Kauno mieste projektas, tvarkomas pirmas ligoninės aukštas ir aplinka. Įrengti neįgaliųjų vaikščiojimo tako turėklai ir du suolai

Gerinant ligonių aptarnavimo kokybę, numatoma įdarbinti daugiau bendrosios praktikos slaugytojų bei padėjėjų, įsigyti daugiau medicinos įrangos. Numatoma organizuoti skubios pagalbos teikimo kursus ligoninėje. Personalo kvalifikacijai kelti skirti pastovų dėmesį, organizuojant gydymo, slaugos tarybos posėdžius.

### **VEIKLOS UŽDUOČIŲ PROJEKTAS 2015 METAMS**

#### **1. Kvalifikacijos kėlimo srityje**

Medicinos darbuotojams pastoviai kelti savo kvalifikaciją. Ligoninėje organizuoti skubios pagalbos ir ūmių būklių gydymo bei paliatyvios medicinos kėlimo kursus, gydytojams ir slaugytojams.

#### **2. Paslaugų kokybės gerinimo srityje**

- 2.1. .Vykdėti audito grupės paruoštą metinį planą.
- 2.2. Laikytis VŠĮ Kauno Panemunės slaugos ir palaikomojo gydymo ligoninės direktorės įsakymu Nr. V-3, 2014-01-21 patvirtinto elgesio kodekso.
- 2.3. Vykdėti antikorupcinę programą.
- 2.4. Gerinti slaugos kokybę, vykdant slaugos, gydymo tarybos sudarytą planą.
- 2.5. Gerinti dietinio maitinimo kokybę.
- 2.6. Laikytis sanitarijos ir higienos reikalavimų.

#### **3. Ūkinė finansinė veikla**

- 3.1. Vykdėti strateginiame vystymo plane 2015metams numatytas užduotis
- 3.2. Vykdėti viešuosius pirkimus pagal sudarytą viešųjų pirkimų planą
- 3.3. Laikytis priešgaisrinės ir darbų saugos taisyklių.
- 3.4. Laikytis finansinės drausmės ir baigti metus be nuostolio.

#### **Problemoms.**

1. Paslaugų kainos įvertintos valstybinės ligonių kasos neatitinka realių paslaugų teikimo sąnaudų.
2. Kauno miesto socialinės problemos sprendžiamos slaugos ligoninių sąskaita.

Direktorė

Stanislava Jancevičienė

