

**VIEŠOJI ĮSTAIGA
KAUNO PANEMUNĖS SLAUGOS IR PALAIKOMOJO
GYDYMO LIGONINĖ**

Viešoji įstaiga, Raudonojo Kryžiaus g. 1, LT - 45379 Kaunas, tel. (8 37) 346 297,
tel./ faks. (8 37) 346 185, e.p. rastine@panemune.lt
Duomenys kaupiami ir saugomi Juridinių asmenų registre, kodas 135082150

LIGONINĖS VADOVO 2016 METŲ DARBO ANALIZĖ

2017-03-09 Nr. R3-09
Kaunas



Turinys

- 1. Apie vadovą**
- 2. Finansiniai rodikliai**
- 3. Veiklos rodikliai**
- 4. Kokybiniai kiekybiniai rodikliai**
- 5. Paslaugų vertinimas paciento akimis**
- 6. Kokybės vadybos sertifikatas**
- 7. 2017 m. veiklos vertinimo projektas**

- 1.1. Viešoji įstaiga Kauno Panemunės slaugos ir palaikomojo gydymo ligoninė, 1997-12-23, įregistruota Juridinių asmenų registre, buveinės adresas: Kauno m. savivaldybė, Kauno m. Raudonojo kryžiaus g. 1, įmonės kodas 135082150, internetinės svetainės adresas – www.panemune.lt, tel (8 37) 346 297, faksas (8 37) 346 185, el.p. : rastine@panemune.lt.
- 1.2. VŠĮ Kauno Panemunės slaugos ir palaikomojo gydymo ligoninės įstatai patvirtinti Kauno m. savivaldybės administracijos direktoriaus įsakymu 2016-09-26 Nr. A-2745, VŠĮ Kauno Panemunės slaugos ir palaikomojo gydymo ligoninės direktoriaus pareigybės aprašymas patvirtintas Kauno m. savivaldybės administracijos direktoriaus įsakymu 2013-02-20 Nr. A-571.
- 1.3. Įstaigos vadovas - direktorė Stanislava Jancevičienė, vadovauja nuo 2000-04-03.
- 1.4. Direktorė baigusi Kauno medicinos institutą, gydomosios specialybės kursą 1973m. birželio 29 dieną. 2005m. birželio 22 dieną baigusi Kauno medicinos universiteto visuomenės sveikatos vadybos studijų programą, suteiktas visuomenės sveikatos magistro kvalifikacinis laipsnis.
- 1.5. 2016 metais siekiau vadybiniais sprendimais užtikrinti įstaigos veiklos stabilumą ir rentabilumą, esant deficitiniam finansavimui.
Ligoninėje organizuojami gydytojų kvalifikacijos kėlimo susirinkimai, gydytojų konsultacinės komisijos posėdžiai, kur aptariami aktualūs slaugos ir gydymo klausimai.
- 1.6. 2016 metais dalyvavau LSMU profesinės kvalifikacijos tobulinimosi kursuose: 1) „Vidaus ligų algoritmai“, 2) “Sveikatos priežiūros įstaigų visuotinės–kokybės vadybos sistema” 3) “ Naujasis darbo kodeksas kaip ASPĮ pasiruošti pokyčiams”.
- 1.7. Paruoštas investicinis projektas „Gaisro gesinimo vandenių sistemos rekonstrukcija Kauno Panemunės slaugos ir palaikomojo gydymo ligoninėje“ ir pateiktas Kauno miesto savivaldybei finansuoti.

**VŠĮ KAUNO PANEMUNĖS SLAUGOS IR PALAIKOMOJO GYDYMO LIGONINĖS
2016 METŲ VEIKLOS REZULTATAI, FINANSINIŲ IR NEFINANSINIŲ VEIKLOS
REZULTATŲ ANALIZĖ LYGINANT JUOS SU PRAĖJUSIŲ ATASKAITINIŲ METŲ
VEIKLOS REZULTATAIS**

GAUTOS PAJAMOS PAGAL FINANSAVIMO ŠALTINIUS (EUR)

Kauno miesto savivaldybės
administracijos direktoriaus
2017 m. sausio 3 d.
įsakymo Nr. A-12
5 priedas

BIUDŽETINIŲ ĮSTAIGŲ IR VIEŠŲJŲ ASMENS SVEIKATOS PRIEŽIŪROS ĮSTAIGŲ FINANSINIAI RODIKLIAI, PATEIKIAMAI VADOVŲ ATASKAITOSE

Finansinis rodiklis	Skaičiavimo formulė	Praėję finansiniai metai	Ataskaitiniai finansiniai metai
1	2	3	4
FINANSINIO PATIKIMUMO RODIKLIAI			
Bendrasis likvidumo koeficientas	trumpalaikis turtas / trumpalaikiai įsipareigojimai	3,01	3,62
Kritinio likvidumo koeficientas	(trumpalaikis turtas – (atsargos + išankstiniai apmokėjimai)) / trumpalaikiai įsipareigojimai	2,89	3,47
Įsiskolinimo koeficientas	įsipareigojimai / iš viso turto	0,07	0,07
Absolūtus likvidumo koeficientas	pinigai ir pinigų ekvivalentai / trumpalaikiai įsipareigojimai	1,44	2,35
SAŃAUDŲ LYGIO RODIKLIAI			
Veiklos sąnaudų dalis, tenkanti vienam pardavimų eurui, proc.	pagrindinės veiklos sąnaudos / pagrindinės veiklos pajamos x 100	97,3	98,2
Pagrindinės veiklos pajamų ir sąnaudų santykis, koef.	pagrindinės veiklos pajamos / pagrindinės veiklos sąnaudos	1,03	1,02
EFEKTYVUMO RODIKLIAI			
Pajamos, tenkančios vienam darbuotojui, tūkst. Eur	pagrindinės veiklos pajamos / darbuotojų skaičius	16,6	17,2
Apyvartinio kapitalo apyvartumo koeficientas	pagrindinės veiklos pajamos / (trumpalaikis turtas – trumpalaikiai įsipareigojimai)	6,44	5,38
VEIKLOS EFEKTYVUMO RODIKLIAI			
Su darbo santykiais susijusios sąnaudos, tenkančios vienam darbuotojui, tūkst. Eur	su darbo santykiais susijusios sąnaudos / darbuotojų skaičius	10,1	11,1
Gautinų ir mokėtinų sumų	po vienu metų gautinos sumos /		

(ilgiau nei vieni metai) santykis, koef.	ilgalaikiai įsipareigojimai		
Gautinų ir mokėtinų sumų (iki vienu metu) santykis, koef.	per vienus metus gautinos sumos / trumpalaikiai įsipareigojimai	1,45	1,13
1	2	3	4
Darbuotojų skaičius, tenkantis aukščiausio lygio vadovui, žm.	darbuotojų skaičius / aukščiausio lygio vadovų (pvz., vadovas, vyr. finansininkas, vadovo pavaduotojai, direktorių, tarnybų, departamentų ir pan. vadovai) skaičius	28	28

Sveikatos apsaugos skyriaus vedėjo (savivaldybės gydytojo) 2016 m. kovo d. įsakymo Nr. 3 priedas

**VŠĮ KAUNO PANEMUNĖS SLAUGOS IR PALAIKOMOJO GYDYMO LIGONINĖS
2016 METŲ VEIKLOS REZULTATAI, FINANSINIŲ IR NEFINANSINIŲ VEIKLOS
REZULTATŲ ANALIZĖ LYGINANT JUOS SU PRAĖJUSIŲ ATASKAITINIŲ METŲ
VEIKLOS REZULTATAIS
GAUTOS PAJAMOS PAGAL FINANSAVIMO ŠALTINIUS (EUR)**

1 lentelė

	GAUTOS PAJAMOS PAGAL FINANSAVIMO ŠALTINIUS	ATASKAITINIAI METAI	PRAĖJĘ ATASKAITINIAI METAI	POKYTIS
1.	Finansavimo pajamos, iš jų:	89287,32	86590,28	+2697,04
1.1.	Iš valstybės biudžeto	12264,22	11779,20	+485,02
1.2.	Iš Europos Sąjungos fondų	67755,20	66748,80	+1006,40
1.3.	Iš kitų finansavimo šaltinių	9267,90	8062,28	+1205,62
2.	Pagrindinės veiklos pajamos, iš jų	1869781,33	1788613,42	+81167,91
2.1.	Apskaičiuotos pajamos už suteiktas paslaugas, apmokamas PSDF	1777735,09	1726709,53	+51025,56
2.2.	Apskaičiuotos pajamos už suteiktas mokamas medicinos paslaugas (juridinių ir fizinių asmenų)	92046,24	61903,89	+30142,35
3.	Kitos veiklos pajamos	306,58	434,02	-127,44
	IŠ VISO	1959375,23	1875637,72	+83737,51

PATIRTOS SĄNAUDOS (EUR)

2 lentelė

	SĄNAUDŲ PAVADINIMAS	ATASKAITINIAI METAI	PRAĖJĘ ATASKAITINIAI METAI	POKYTIS
1.	Darbo užmokesčio ir socialinio draudimo	1261261,88	1139719,81	+121542,07
2.	Nusidėvėjimo ir	155539,00	153097,00	+2442,00

	amortizacijos			
3.	Komunalinių paslaugų ir ryšių	63440,37	67428,86	-3988,49
4.	Komandiruočių			
5.	Transporto	12431,01	13103,39	-672,38
6.	Kvalifikacijos kėlimo	1662,59	2333,25	-670,66
7.	Paprastojo remonto ir eksploatavimo	56660,13	6217,51	+50442,62
8.	Nuvertėjimo ir nurašytų sumų		265,94	-265,94
9.	Sunaudotų ir parduotų atsargų savikaina	264270,88	249594,18	+14676,70
10.	Nuomos			
11.	Finansavimo			
12.	Kitų paslaugų	90024,57	180694,21	-90669,64
13.	Kitos	18370,73	12266,88	+6103,85
14.	Kitos veiklos sąnaudos			
15.	Finansinės ir investicinės veiklos sąnaudos	209,78		+209,78
	IŠ VISO	1923870,94	1824721,03	+99149,91

DARBUOTOJŲ SKAIČIUS

3 lentelė

	RODIKLIS	ATASKAITINIAI METAI		PRAĖJĘ ATASKAITINIAI METAI		POKYTIS	
		Fizinių asmenų	Užimtų etatų	Fizinių asmenų	Užimtų etatų	Fizinių asmenų	Užimtų etatų
1.	Gydytojai	6	7	7	6,75	-1	+0,25
2.	Kiti specialistai, turintys aukštąjį išsilavinimą	9	9,75	9	9,75		
3.	Slaugytojai	24	28,25	22	27	+2	+1,25
4.	Kiti specialistai, turintys spec. vidurinį išsilavinimą	7	7,5	7	7,5		
5.	Kitas personalas	65	71,75	65	74		-2,25

DARBO UŽMOKESTIS (EUR)

4 lentelė

	RODIKLIS	ATASKAITINIAI METAI		PRAĖJĘ ATASKAITINIAI METAI		POKYTIS	
		Vieno darbuotojo	Vieno etato	Vieno darbuotojo	Vieno etato	Vieno darbuotojo	Vieno etato
1.	Gydytojai	1173	1108	1074	1114	+99	-6
2.	Kiti specialistai, turintys aukštąjį	920	849	947	874	-27	-25

	išsilavinimą						
3.	Slaugytojai	816	695	800	638	+16	+57
4.	Kiti specialistai, turintys spec. vidurinį išsilavinimą	972	907	941	879	+31	+28
5.	Kitas personalas	562	501	513	450	+49	+51

VEIKLOS RODIKLIAI

5 lentelė

	RODIKLIS	ATASKAITINIAI METAI	PRAĖJĘ ATASKAITINIAI METAI	POKYTIS
1.	Gydytų ligonių skaičius	788	824	-36
2.	Lovadienių skaičius	70005	69498	+507
3.	Lovos panaudojimo trukmė	341,5	365,8	-24,3
4.	Vidutinis gulėjimo laikas	88,8	84,3	+4,5
5.	Lovos apyvarta	3,8	4,3	-0,5
6.	Letalumas	19,7	17,7	+2,0
7.	Lovų fondo panaudojimo efektyvumas	93,3	100,2	-6,9

KOKYBINIAI, KIEKYBINIAI RODIKLIAI

Eil. Nr.	Rodiklio pavadinimas	Rodiklio vertinimas
1.	Kiekybiniai rodikliai 2016 m.	
1.1	Finansinis veiklos rezultatas	Teigiamas (pelnas) 1,81 % (35504,29 Eur) remiantis 2016m.veiklos rezultatų ataskaita.
1.2	Sąnaudų darbo užmokesčio dalis	2016m.darbo užmokesčio sąnaudos (neįskaitant soc.draud.,ir garantinio fondo) 962052,61*100/1741278,00 (dalinti iš visų PSDFsąnaudų) - tai sudaro 55,2 %
1.3.	Sąnaudų valdymo išlaidoms dalis	Vadovo ir vadovo pavaduotojų pagrindinių pareigų darbo užmokestis(neįskaitant soc.draudimo ir garant.fondo)

		51721,00*100/1923870,94 (dalinti iš visų įstaigos sąnaudų) tai sudaro 3,43 %
1.4	Papildomų finansavimo šaltinių pritraukimas	9,3% Tame skaičiuje: 1. Mokamos paslaugos (pačių pacientų apmokėtos lėšos) 92046,24 Eur/ – <u>4,7 % visu pajamų.</u> 2. Paramos lėšos 2% GPM –9070,53 Eur. - <u>0,5 % visu pajamų.</u> 3. Kitos lėšos – <u>4,1 % visu pajamų.</u>
2	Kokybiniai rodikliai	
2.1.	Pacientų pasitenkinimo įstaigos teikiamomis paslaugomis lygis bei pacientų skundų tendencijos	Pacientų apklausos duomenys skelbiami ataskaitoje. Skundų nebuvo. Apklausa pridedama.
2.2	Kokybės vadybos sistemos diegimo ir vystymo laipsnis	Kokybės vadybos sistema įdiegta 2009-11-11, pakartotinai sertifikatas patikslintas 2016-07-28 ir galioja iki 2018-07-23
2.3	Darbuotojų kaitos rodiklis	Atleistu darb.(11:114 x100 = 9,6%) Priimtų darb.(12 :114 x100 = 10,5%) Atleisti arba priimti darbuotojai dalijama iš darbuotojų skaičiaus metų pabaigai.
2.4	Informacinių technologijų diegimo ir vystymo lygis	Pilnai atnaujintos penkios kompiuterizuotos darbo vietos. Nupirkit nauji modernūs, šiuolaikiniai kompiuteriai, monitoriai, pelės, klaviatūros. Operacinės sistemos atnaujintos iki naujausios versijos. Pakeistos senos dokumentų valdymo (kūrimo, redagavimo) programos į naujas Microsoft Office 2016 m. Pakeisti keturi spausdintuvai į naujus, spartesnius, ekonomiškесnius, funkcionalesnius. Darbuotojai supažindinti su naujais kompiuteriais ir nauja programine įranga, apmokyti dirbti naujose operacinėse sistemose, supažindinti su naujos MS Office programos galimybėmis.

PASLAUGŲ VERTINIMAS PACIENTO AKIMIS

2016 metų anketinės apklausos rezultatai

VšĮ Kauno Panemunės saugos ir palaikomojo gydymo ligoninėje 2016 m. atlikta pacientų anoniminė anketinė apklausa. Rastos 81 užpildytos anketos. Iš jų 26 vyrų ir 55 moterų. Socialinis statusas: 3 bedarbiai, 76 pensininkai, 2 neįgalūs asmenys. Apklaustųjų amžiaus vidurkis buvo 78 metai. Užduota 15 anketinių klausimų.

1 lentelė.

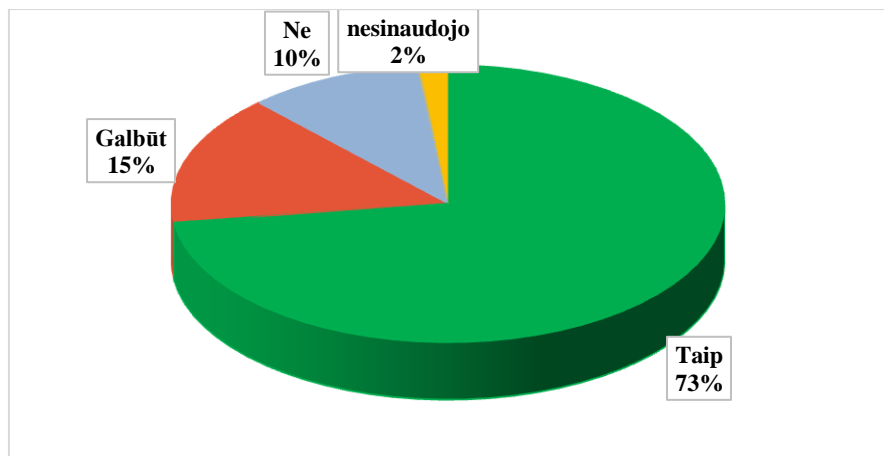
Atsakymai/Klausimai	1	2	3	4	5	6	7	8	9	10	11	12	13	14	15	Iš viso:
---------------------	---	---	---	---	---	---	---	---	---	----	----	----	----	----	----	----------

„Taip“	73	65	61	67	66	62	48	70	61	61	67	62	67	55	0	885
„Galbūt“	8	9	17	11	10	16	27	9	18	19	12	13	9	7	0	185
„Ne“	0	7	3	3	5	3	6	2	2	1	2	4	4	2	81	125
Nesinaudojo paslauga	0	0	0	0	0	0	0	0	0	0	0	2	2	17	0	21

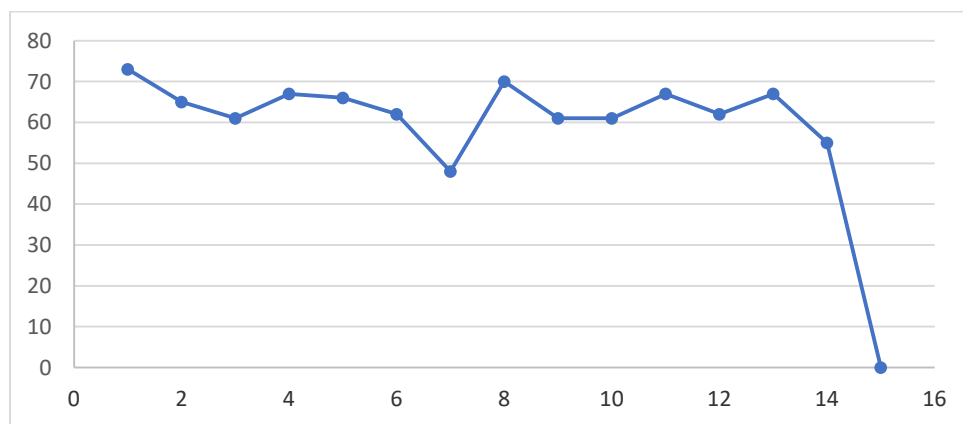
irm
ojoj

e eilutėje atsakę teigiamai - „Taip“ (73%), antroje ne visai apsisprendę - „Gal būt“(15%), trečioje neigiamai atsakymai - „Ne“ (10%), ketvirtoje – 2% nesinaudojo nesinaudojo masažuotojo (2 respondentai), kineziterapeuto (2 respondentai), socialinio darbuotojo paslaugomis (17 respondentų).

1 pav. Respondentų atsakymų pasiskirstymas



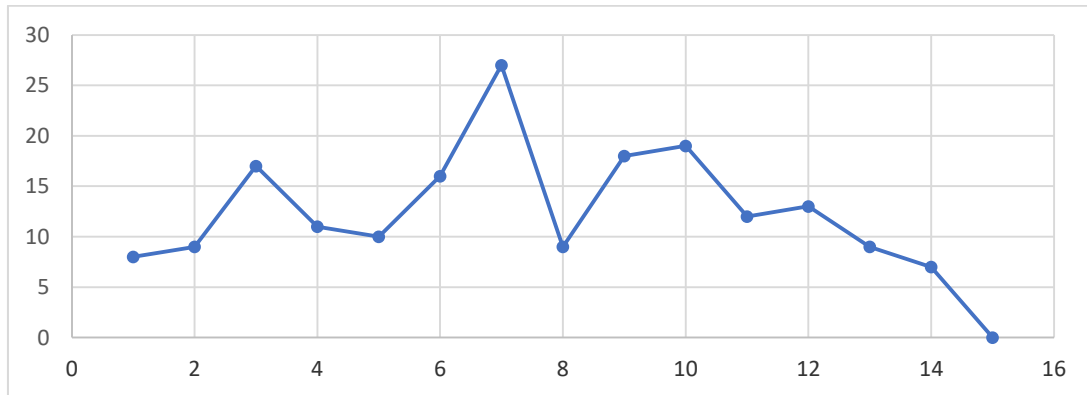
2 pav. Vertinimo „Taip“ pasiskirstymas



Į pirmuosius 11 - lika klausimų atsakymų pasiskirstymas panašus, bet mažiau teigiamų atsakymų į 7 - tą klausimą – ligoninės maisto kokybę, t.p. 14 – tą klausimą - soc. darbuotojo darbo vertinamą.

Į 15-tą klausimą apie korupcijos atvejus ligoninėje – visi respondentai atsakė neigiamai.

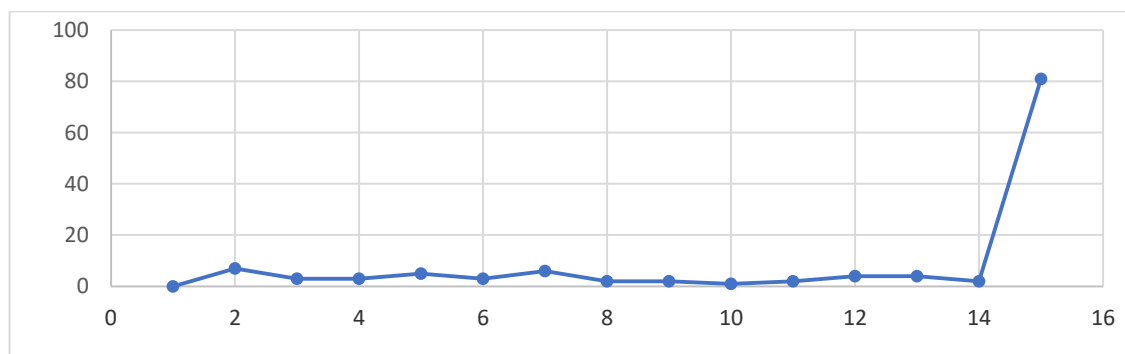
3 pav. Vertinimo „Galbūt“ pasiskirstymas



Daugiausia pacientų (27) abejojo atsakydami į klausimą Nr.7 – ar tenkino ligoninės maisto kokybę. Mažiau abejojančių dėl gydytojų aiškiai suteiktos informacijos (Nr.3), dėl atsižvelgimo į pacientų nuomonę priimant sprendimus (Nr.6), dėl pasirinkimo pakartotinai mūsų įstaigos (Nr.9), dėl rekomendacijos gydytis mūsų ligoninėje savo artimam žmogui (Nr.10).

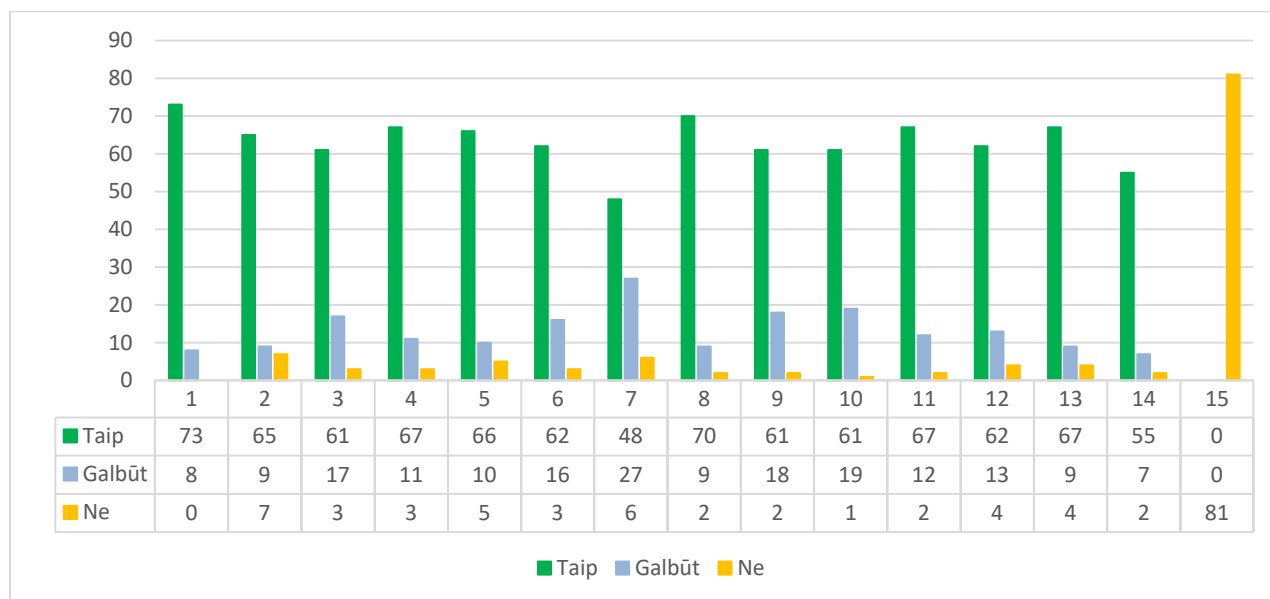
Abejojančių dėl korupcijos atvejų – nebuvo.

4 pav. Vertinimo „Ne“ pasiskirstymas



Visi 81 apklaustieji (100%) neigiamai atsakė į 15 klausimą, t.y. korupcijos atvejų įstaigoje nė vienas respondentas nepastebėjo. Rasti keli atvejai nepatenkintų slaugytojų darbu (Nr.2), maisto kokybe Nr.7).

5 pav. Atsakymų į klausimus pasiskirstymas



Daugiausia teigiamų atsakymų į 1 klausimą – apie pasitenkinimą gydytojų (Nr.1), vėliau slaugytojų padėjėjų (Nr.11) ir slaugytojų (Nr.2) darbu. Daug teigiamų atsakymų apie patalpų švarą ir jaukumą (Nr.8), kineziterapeutų darbą (Nr.13). Suprantamiau perteikia informaciją slaugytojos nei gydytojai (3 ir 4 klausimai). Gera nuomonė apie personalo pagarbų elgesį (5 klausimas). Daugiau kaip pusę (59%) pacientų tenkino maisto kokybė (7 klausimas). Didesnė pacientų dauguma (75%) rekomenduoatų savo artimam žmogui gydytis VšĮ Kauno Panemunės saugos ir palaikomojo gydymo ligoninėje savo artimam žmogui (10 klausimas).

VŠĮ KAUNO PANEMUNĖS SLAUGOS IR PALAIKOMOJO GYDYMO LIGONINĖS 2017 METŲ VEIKLOS VERTINIMO KIEKYBINIŲ IR KOKYBINIŲ RODIKLIŲ PROJEKTAS

Eil. Nr.	Veiklos užduotis pagal įsakymo papunktį	Rodiklio pavadinimas	Rodiklio įvykdymo vertinimo kriterijus	Vertė (balais)
1	2	3	4	5
1.	Kiekybiniai rodikliai			
1.1.	1.1	Finansinis veiklos rezultatas	Teigiamas	10
1.2	1.1	Sąnaudų darbo užmokesčiui dalis (neįskaitant socialinio draudimo ir Garantinio fondo įmokų)	Iki 60 procentų	10

1.3.	1.1	Sąnaudų valdymo išlaidoms dalis (valdymo išlaidas sudaro įstaigos vadovo, jo pavaduotojų, patarėjų ir vyriausiojo buhalterio darbo užmokestis, neįskaitant socialinio draudimo ir Garantinio fondo įmokų)	Iki 3,5 procento	10
1.4.	1.2	Papildomų finansavimo šaltinių pritraukimas	Papildomų finansavimo šaltinių pajamų ne mažiau kaip 77000 Eur	10
2.	Kokybiniai rodikliai			
2.1.	1.3	Pacientų pasitenkinimo įstaigos teikiamomis paslaugomis lygis bei pacientų skundų tendencijos	Pagrįstų skundų skaičius per metus – 0	5 (už kiekvieną pagrįstą skundą mažinama 1 balu)
1	2	3	4	5
			Pasitenkinimo paslaugomis lygis – ne mažiau kaip 19 balų (pagal stacionarinių asmens sveikatos priežiūros paslaugų vertinimo anketas)	5
2.2.	1.3	Kokybės vadybos sistemos diegimo ir vystymo laipsnis	Pasiruošti įgyvendinti LST EN ISO 2001:2015 (perengti naują kokybės politiką)	10
2.3.	1.5	Darbuotojų kaitos įstaigoje rodiklis (apskaičiuojamas atleistų darbuotojų skaičių dalijant iš bendro darbuotojų skaičiaus ir dauginant iš 100)	Nuo 7 iki 10 procentų	10
2.4.	1.6	Prioritetinių paslaugų teikimo dinamika	Sutarčių su ligonių kasa įvykdymas – ne mažiau kaip 99 proc.	10

2.5.	1.7	Informacinių technologijų diegimo ir vystymo lygis	Apmokyti ligoninės darbuotojus naudotis elektroninių mirties liudijimų išdavimo sistema	8
			Įsigyti informacinių technologijų įrangą (projektorių su priedais ir du kompiuterius)	2
2.6.	1.8	Įstaigoje taikomų kovos su korupcija priemonių vykdymas	Korupcijos indekso reikšmė ne mažesnė nei 108	10
3.	Papildomi rodikliai			
3.1.	1.6	Pragulų išsivystymo dažnis	Palaikomojo gydymo ir slaugos pagalbos atvejų, kai gydymo įstaigoje metu išsivystė pragulos, skaičiaus ir visų įstaigos pagalbos atvejų skaičiaus santykis 0 proc.	Nevertinama

Direktorė

Stanislava Jancevičienė